



Satakunnan hyvinvointialueen aluevaltuutettujen perehdytystilaisuus 27.5.-28.5.2025

Tiistai 27.5. klo. 13.00-16.00



Aluksi

- Huomioithan, että tilaisuudet tallennetaan.
- Kysymykset ja keskustelu pyritään järjestämään aina tilaisuuden lopussa.
- Tilaisuuden chat-kenttään voi halutessaan jättää kysymyksiä.
- Pidäthän mikrofonisi mykistettynä silloin, kun et ole esittämässä/puhumassa. Näin emme kuormita linjoja (kamerat ovat osallistujilta automaattisesti suljettuna).
- Tilaisuuksista maksetaan ansionmenetykskorvausta aluehallituksen linjauksen mukaisesti (11.3.2025, § 89).



Ohjelma 27.5.2025

- Klo 13.00-14.30
 - 13.00-13.05 Hyvinvointialuejohtajan puheenvuoro
 - 13.05-13.50 Hyvinvointialueen organisaation esittely
 - 13.50-14.00 Aluehallituksen puheenjohtajan puheenvuoro
 - 14.00-14.30 Hyvinvointialueen strategia
- 14.30-15.30
 - Hyvinvointialueen talous ja tarkastus
- 15.30-16.00
 - Keskustelua ja kysymyksiä



Ohjelma 28.5.2025

- Klo 13.00-14.00
 - Hallinto ja päätöksenteko
 - Toimielinorganisaatio
 - Tärkeimmät ohjeet hyvinvointialueella
- Klo 14.00-15.10
 - Luottamushenkilönä toimiminen
 - Kokouskäytännöt
 - Käytännön asiat
 - Palkkiot ja korvaukset
 - Luottamushenkilöiden käytössä olevat tietojärjestelmät
 - Viestintä
- 15.30-16.00
 - Keskustelu + muu info



Satakunnan
hyvinvointialue

Hyvinvointialuejohtajan puheenvuoro

Hyvinvointialuejohtaja Tero Mäkiranta

Satakunnan hyvinvointialue pähkinänkuoressa



Hyvinvointialue tarjoaa palvelut noin 213 000 asukkaalle



Satakunnassa 75-vuotta täyttäneiden väestöosuus on maan 5. suurin



Maakunnan suurin työnantaja, noin 10 000 työntekijää



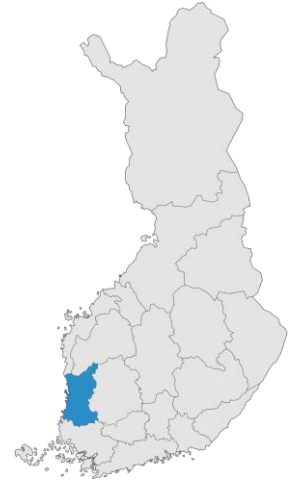
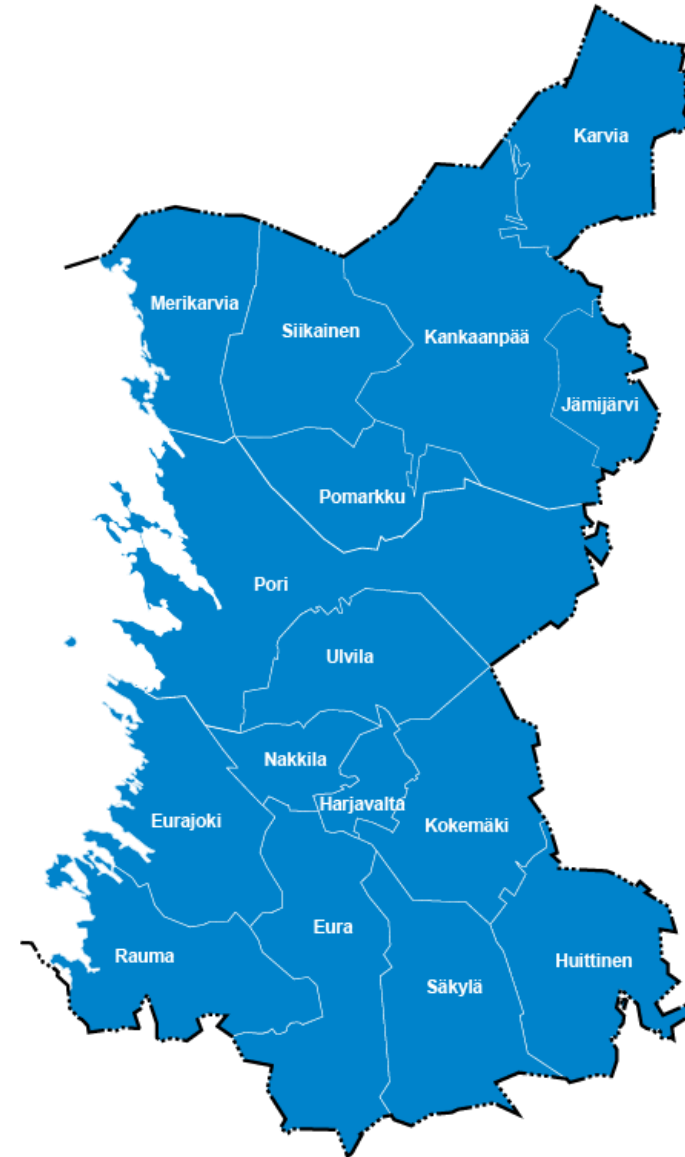
Keskimääräinen perhekoko on 2,65



Noin 1 mrd. euron budjetti, rahoitus pääosin valtiolta



Hyvinvointialue tekee yhteistyötä kuntien, järjestöjen ja yritysten kanssa.

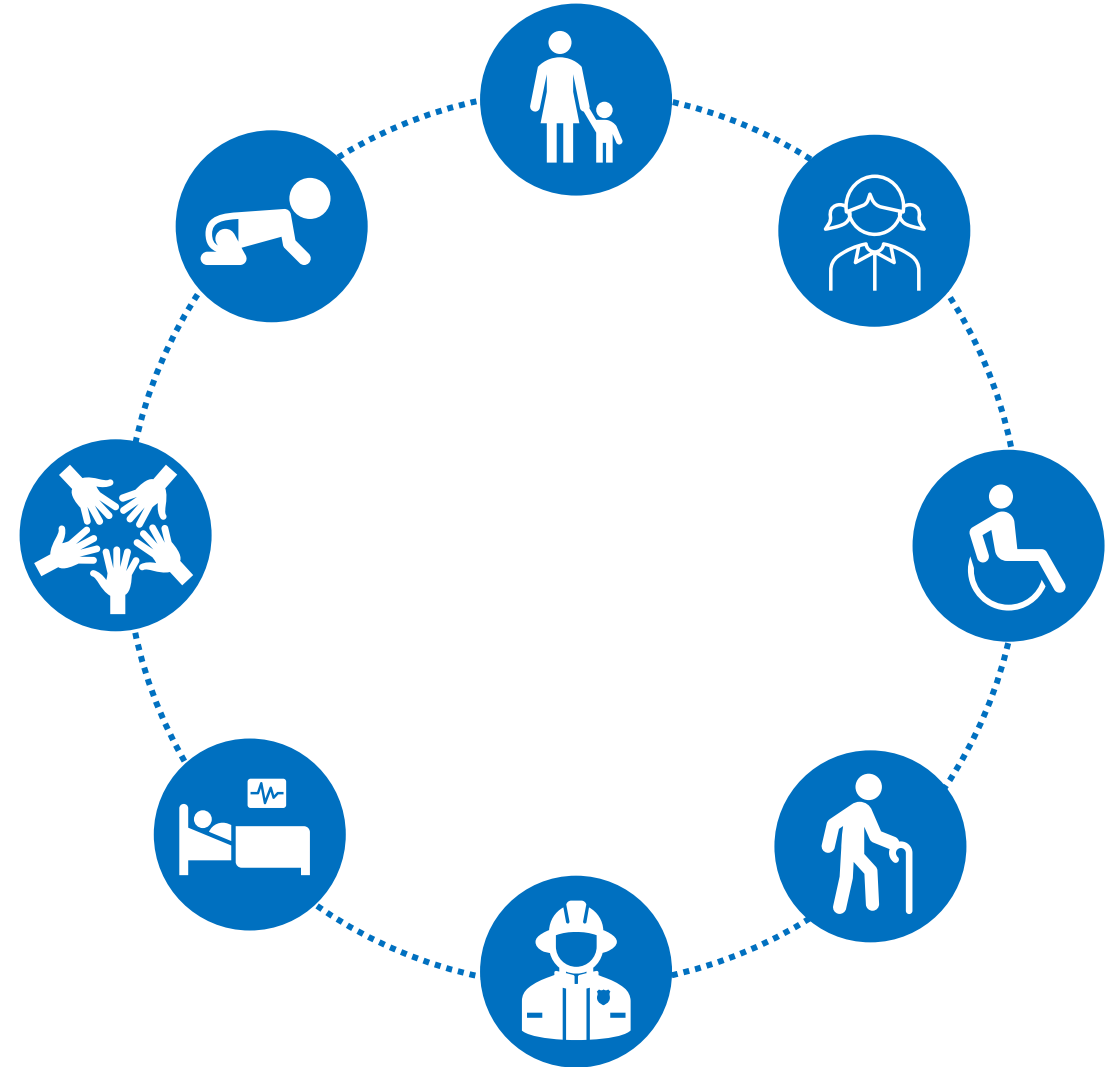




Hyvinvointialueen palvelut

Hyvinvointialue järjestää muun muassa seuraavat palvelut:

- perusterveydenhuolto
- sairaalapalvelut
- erikoissairaanhoido
- hammashoito
- mielenterveys- ja päihdepalvelut
- koulukuraattori- ja koulupsykologipalvelut
- äitiys- ja lastenneuvolat
- aikuissosiaalityö
- lastensuojelu
- vammaispalvelut
- ikääntyneiden asumispalvelut
- kotihoito
- kuntoutus
- pelastuspalvelut





**Satakunnan
hyvinvointialue**

Hyvinvointialueen organisaation esittely

Järjestämisjohtaja Marika Lanne



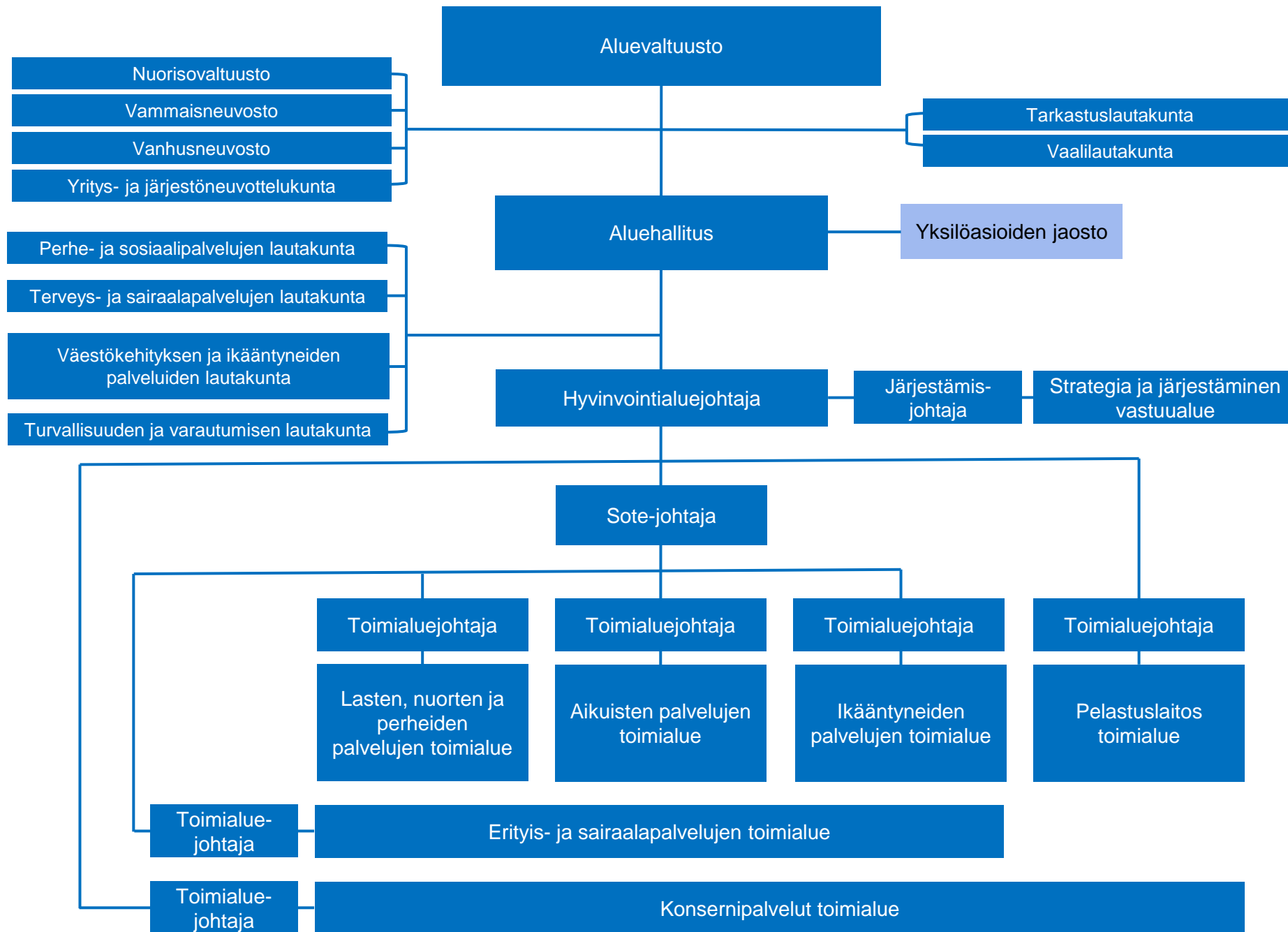
Johdanto

- Hyvinvointialueuudistus on ollut Suomen itsenäisyyden ajan suurin hallinnollinen uudistus,
 - uudistuksessa sotepe-järjestämistehtävät on siirretty kunnilta hyvinvointialueille (pl. Helsingin kaupunki).
- Hyvinvointialue on julkisoikeudellinen yhteisö, jolla on alueellaan itsehallinto (tunnusmerkkinä demokratia).
- Hyvinvointialueen tehtävät perustuvat lakiin, järjestämistä vastuuseen liittyvien perusoikeuksien toteutuminen perustuslakiin (julkinen valta).
- Hyvinvointialueella on rajattu toimivalta ja sen rahoitus tulee pääosin valtiolta (lain minimi on rahoituksen maksimi).
- Hyvinvointialueen organisaatio on rakennettu palvelemaan yllä kuvattua tehtävää.

Hyvinvointialueen juridisesta perustasta:

- Suomen perustuslaki (731/1999),
- Laki hyvinvointialueesta (611/2021),
- laki sosiaali- ja terveydenhuollon järjestämisestä (612/202) (järjestämislaki),
- laki pelastustoimen järjestämisestä (613/2021),
- sosiaali- ja terveydenhuollon substanssilainsäädäntö (n. 100 erilaista),
- pelastustoimen substanssilainsäädäntö.

Organisaatiorakenne, kokonaisuus

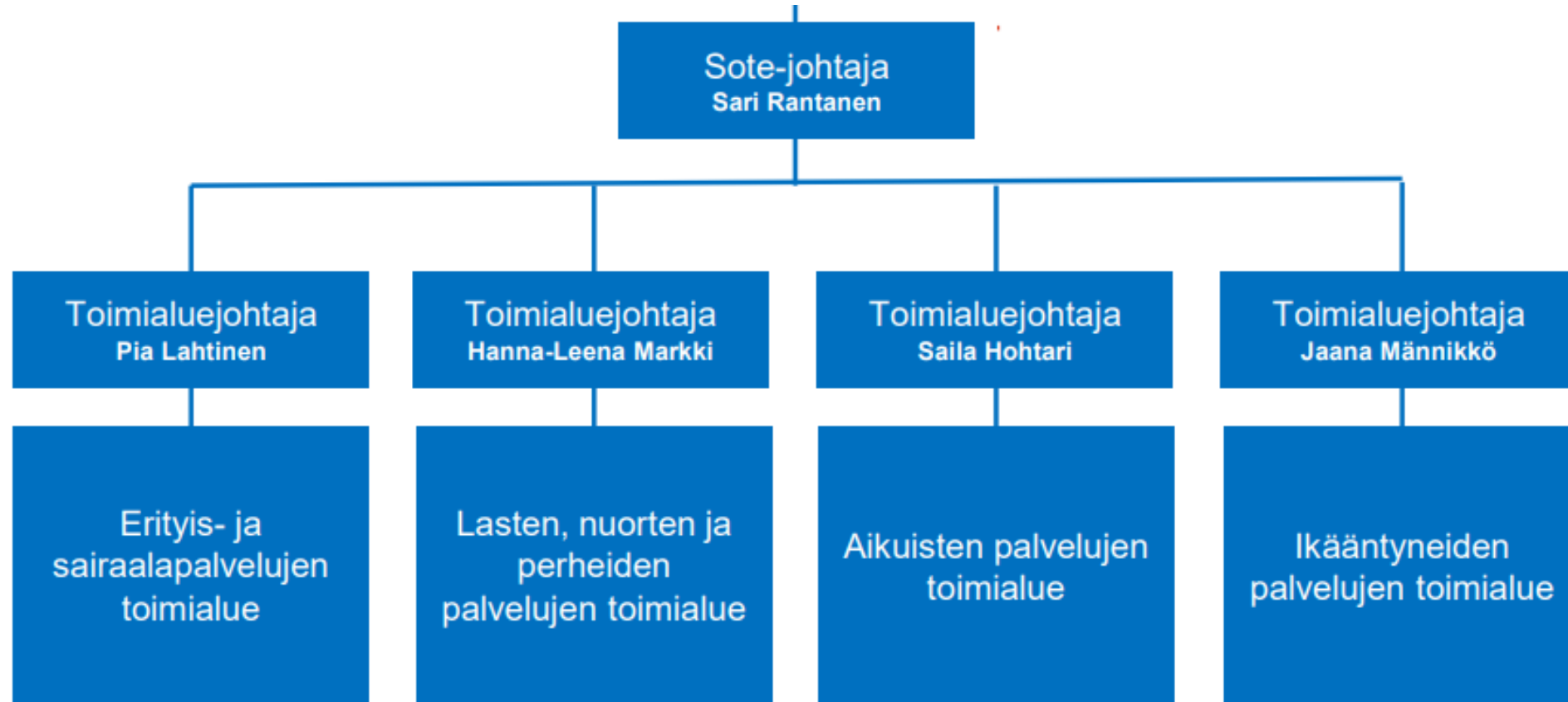




Strategia ja järjestäminen vastuualue toimii
hyvinvointialuejohtajan alaisuudessa.
Vastuualue palvelee kaikkia toimialueita.



Soten johtamisjärjestelmä





Keskeiset asiat

Sote-johtaja Sari Rantanen

- Palvelurakenteen keventäminen
- Palveluverkkosuunnitelman toimeenpano
- Integraation vahvistaminen
 - Toimialueet
 - Soten toimialueilla sisäisesti
- OmaSata-tuottavuus- ja talousohjelman toimeenpano

Ikääntyneiden palvelujen toimialue

- Toimialuejohtaja **Jaana Männikkö**.
- Tavoitteena on, että jokainen saa hoitoa, hoivaa ja huolenpitoa oikea-aikaisesti ja yhdenvertaisesti.
- **Palveluiden tulee olla kustannustehokkaita ja vaikuttavia**, ja ne rakentuvat joustavasti ja kokonaisvaltaisesti ihmisen elämäntilanteiden ja tarpeiden ympärille.





Ikääntyneiden palvelujen toimialue
Jaana Männikkö

Ympäri vuorokautinen palveluasuminen / yleislääketieteen osasto
Pirjo Rehula

- YMPA / Yhteisöllinen asuminen etelä**
Riina Luukinen
- YMPA / Yhteisöllinen asuminen pohjoinen**
Sari Hievanen
- Yleislääketieteen osastot**
Katriina Virtanen
- Ostopalvelukoordinaattori**
Karoliina Äikäs

Kotihoito / Kotona asumista tukevat palvelut
Taina Juvonen

- Ennaltaehkäisevät palvelut**
Henna-Riikka Seppälä
- Omais- ja perhehoidon tuki**
Tarja Hagback
- Arvit / Kuntoutus**
Jaana Siltanen
- Kotihoito etelä**
Katja Lehtonen
- Kotihoito pohjoinen**
Miia Kivimäki
- Lääkärit**
Terhi Holmström

Kotihoidon ja kotona asumista tukevien palveluiden vastuualue



- huolehtii väestön hyvinvoinnin edistämisestä tarjoamalla osin ikääntyneille suunnattuja ja osin muutoin kohdennettuja lakisääteisiä sosiaali- ja terveydenhuollon palveluita hyvinvointialueella.
- järjestämistehtävään kuuluvat kotihoidon ja omaishoidon tuen palvelut koko väestölle koko hyvinvointialueella sekä ikääntyneiden perhehoito
- järjestää hyvinvointialueella
 - ennalta ehkäisevät palvelut
 - kotihoito, eteläinen alue ja pohjoinen alue (koko väestölle)
 - arviointi- ja kuntoutusyksiköt (ikäntyneille)
 - omaishoidon palvelut (koko väestölle), perhehoito (ikäntyneille)
 - lääkäripalvelut

Ympäri vuorokautisen palveluasumisen ja yleislääketieteen osastojen vastuualue

- huolehtii väestön hyvinvoinnin edistämisestä tarjoamalla osin ikääntyneille suunnattuja ja osin muutoin kohdennettuja lakisääteisiä sosiaali- ja terveydenhuollon palveluita hyvinvointialueella.
- järjestää hyvinvointialueella
 - Ikääntyneiden ympärivuorokautisen palveluasumisen / yhteisöllisen asumisen palvelut, eteläinen ja pohjoinen alue
 - Yleislääketieteen osastot (koko väestö)

Järjestämistehtävänsä varten vastuualueet voivat järjestää ja tuottaa myös muita ennaltaehkäiseviä palveluita kuin pelkkiä lakisääteisiä palveluita ikääntyneelle väestölle.

Aikuisten palvelujen toimialue

- Toimialuejohtaja **Saila Hohtari**.
- Tuottaa sosiaali- ja terveydenhuollon **palvelut yhdenvertaisesti** ja varmistaa, että **palvelut** ovat **saatavilla** silloin, kun niihin on tarvetta.
- **Painopistettä siirretään ehkäisevään ja ennakoivaan työhön.** Laadukkaat ja vaikuttavat palvelut rakennetaan sektorirajat ylittävällä yhteistyöllä. Hyvinvointialueet vastaavat myös työkyvyn tuen palveluiden järjestämisestä.
- Aikuisten toimialueelle on keskitetty mm. hyvinvointialueen vammaispalvelut ja perustason päihde- ja mielenterveyspalvelut sekä työkyvyn tuen palvelut. Monialainen palvelutarpeen arvio ja palveluiden yhteensovittaminen ovat keskeisiä kehittämiskohteita.





Aikuisten palvelujen toimialue
Saila Hohtari

Sote-keskuspalvelut
Simo Rehunen

**Sote-keskuspalvelut Keskinen
(Porin seutu)**
Mia Säilä

**Sote-keskuspalvelut Eteläinen
(Rauma, Eura)**
Satu-Terhi Kanerva

**Sote-keskuspalvelut Itäinen
(Huittinen, Harjavalta)**
Antti Poukka

**Sote-keskuspalvelut Pohjoinen
(Kankaanpää)**
Marika Ruohonen

Sosiaalipalvelut
Anna Isoviita

Vammaispalvelut
vs. Sari Landvik

**Vammaispalveluiden sosiaalityön ja
vaativan tuen osaamiskeskuksen
palvelut**
Vesa Kiiski

**Vammaispalveluiden asumisen ja
päiväaikaisen toiminnan palvelut**
vs. Katariina Ristimäki

Mielenterveys- ja päihdepalvelut
Matti Järvinen

Vastaanottopalvelut
Mari Sanila

Asumispalvelut
Terhi Kauppila

Toiminnallinen kuntoutus
Jaana Salonoja

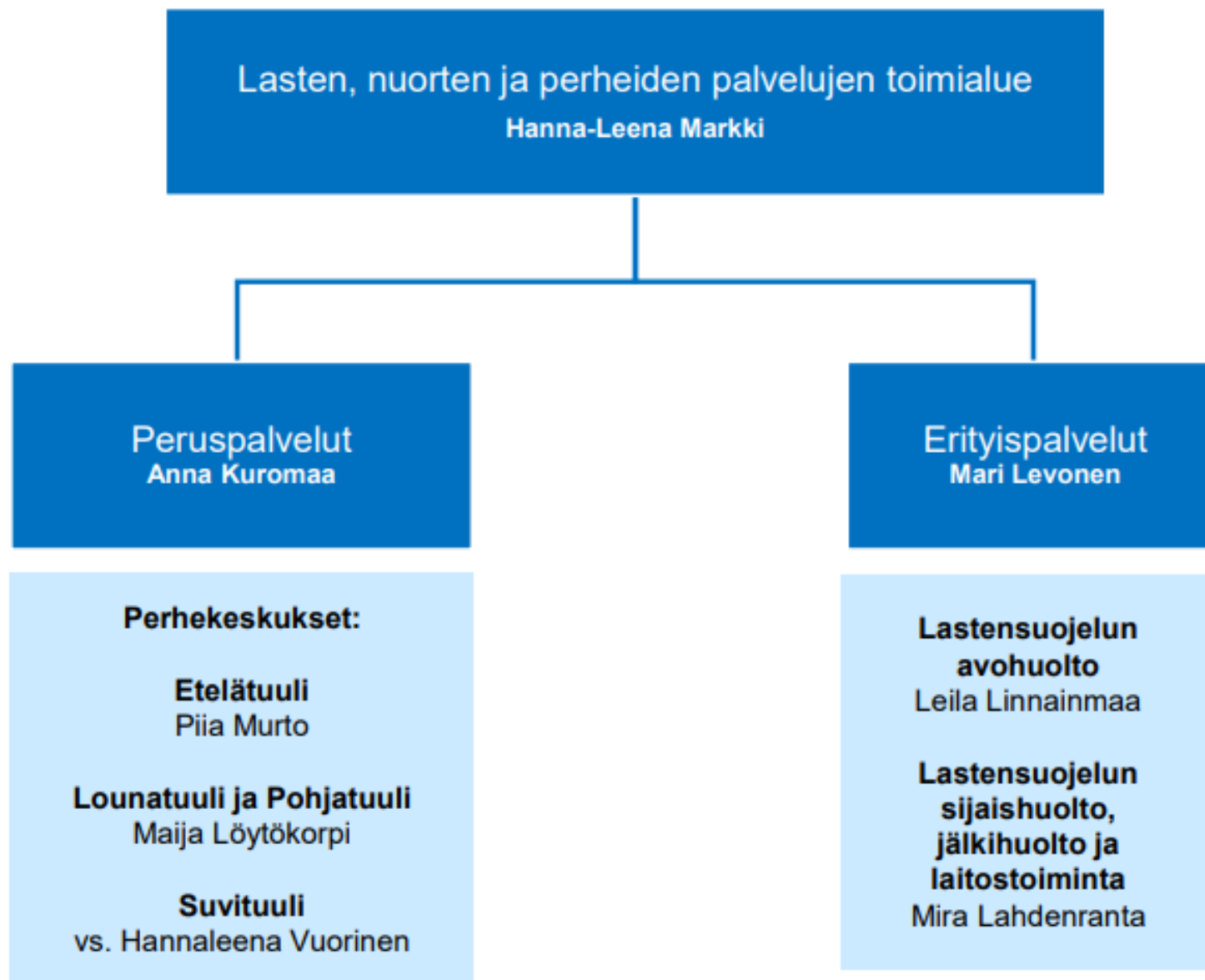


- **Sote-keskuspalveluiden vastuualue**
- **Edistää työikäisen väestön hyvinvointia tarjoamalla ensisijaisesti työikäisille suunnattuja sosiaalipalveluita hyvinvointialueella** mm. työikäisten sosiaalityön ja sosiaaliohjauksen palvelut, rikos- ja riita-asioiden sovittelu, taloudellisen tuen palvelut, työikäisten työelämäosallisuutta tukevat palvelut, kuntouttavaa työtoimintaa ja TYP toimintaa
- **Edistää laaja-alaisesti väestön hyvinvointia tarjoamalla kaikenikäisille asukkaille suunnattuja terveydenhuollon peruspalveluita hyvinvointialueella** mm. perustason vastaanottopalvelut, hyvinvointialueen vastuulle kuuluvien työterveyshuollon palveluiden järjestämisen alueen työnantajille, merenkulkijoiden terveydenhuollon palvelut, kuntoutuksen palvelut ja terveyden edistämisen palvelut
- **Vammaispalveluiden vastuualue**
- **Järjestää hyvinvointialueella vammaisille tai siihen rinnastettavan syyn vuoksi erityistä tukea tarvitseville yksilökohtaisesti tunnistettuja tarpeita vastaavat lakisääteiset sosiaalityön ja vaativan tuen palvelut ja asumisen ja päiväaikaisen toiminnan palvelut**
- huolehtii kohdennetusti erityisryhmien hyvinvoinnin edistämisestä tarjoamalla vammaisille tai siihen rinnastettavan syyn vuoksi erityistä tukea tarvitseville kohdennettuja sosiaalihuollon palveluita hyvinvointialueella.
- **Mielenterveys- ja päihdepalveluiden vastuualue**
- **järjestää hyvinvointialueella aikuisväestön lakisääteiset mielenterveys- ja päihdepalvelut** mm. vastaanottopalvelut, mielenterveys- ja päihdepalvelujen asumispalvelut ja toiminnallisen kuntoutumisen palvelut

Lasten, nuorten ja perheiden palvelujen toimialue

- Toimialuejohtaja **Hanna-Leena Markki**.
- Hyvinvointialueella halutaan vahvistaa erityisesti:
 - perhekeskukset ja lasten, nuorten ja perheiden varhainen tuki arjessa
 - lasten ja nuorten matalan kynnyksen mielenterveys- ja päihdepalvelut
 - lastensuojelun monialaisuus.
- Sivistys- ja sosiaali- ja terveystoimet toimivat yhteistyössä lasten ja nuorten palveluissa.







- **Peruspalveluiden vastuualue**
- huolehtii laaja-alaisesti lasten ja nuorten kasvun ja kehityksen sekä perheiden hyvinvoinnin edistämisestä tarjoamalla lapsille ja lapsiperheille suunnattuja **terveyden- ja sosiaalihuollon peruspalveluita ja lakisääteiset hyvinvoinnin ja terveyden edistämisen (HYTE) toiminnot hyvinvointialueella.**
 - Peruspalveluita tuotetaan alueellisista perhekeskuksista.
 - Perhekeskustoiminta sisältää neuvolatoiminnot, koulu- ja opiskelijaterveydenhuollon, kuraattori- ja psykologipalvelut, sosiaalityön- ja ohjauksen, lapsiperheiden kotipalvelun ja perhetyön, kasvatus- ja perheneuvonnan, perheoikeudelliset palvelut, lasten ja nuorten somaattisen, päihde- ja mielenterveystyön sekä kuntoutuksen palvelut.
- **Järjestämistehtävänsä vasten vastuualue voi järjestää ja tuottaa myös muita ennaltaehkäiseviä palveluita kuin pelkkiä lakisääteisiä palveluita lapsille, nuorille ja lapsiperheille**
- **Erityispalveluiden vastuualue**
- huolehtii laaja-alaisesti lasten ja nuorten kasvun ja kehityksen sekä perheiden hyvinvoinnin edistämisestä tarjoamalla lapsille, nuorille ja lapsiperheille suunnattuja **lastensuojelun erityispalveluita hyvinvointialueella** silloin kun lapsi, nuori ja/tai perhe ovat lastensuojelun asiakkaina
- järjestää hyvinvointialueella lakisääteiset lastensuojelun
 - avohuollon
 - sijaishuollon
 - jälkihuollon
 - omien lastensuojelulaitosten toiminnan
- **Järjestämistehtävänsä vasten vastuualueet voivat järjestää ja tuottaa myös muita ennaltaehkäiseviä palveluita kuin pelkkiä lakisääteisiä palveluita lastensuojelun asiakkaille ja muillekin lapsiperheille**

Erityis- ja sairaala- palvelujen toimialue

- Toimialuejohtaja **Pia Lahtinen**.
- Toimialue tuottaa laboratorio- ja diagnostiset ja kliiniset tukipalvelut koko hyvinvointialueelle.
- Toimialueelle keskitetään myös suun terveydenhuolto.
- Satakunnan alueen päivystystoiminta (sis. sosiaali- ja kriisipäivystys), akuutti kotikeskuksen keskitetty hallinta, ensihoitopalvelu ja toimintaa organisoiva maakunnallinen tilannekeskus kuuluu toimialueelle.





Erityis- ja sairaalapalvelujen toimialue

Pia Lahtinen

Sairaalapalvelut

Anssi Luoma

Medisiininen klinikkaryhmä

Mikko Järvisalo

Operatiivinen klinikkaryhmä

vs. Tomi Nemi

NALA klinikkaryhmä

Minna Maunola

Psykiatrinen klinikkaryhmä

Jukka Kärkkäinen

Yhteiset palvelut

Sohvi Hörkkö

Laboratoriot ja infektioyksikkö

Rita Syystö

Kuvantaminen ja sairaalafysiologia

Sari Hänninen

Lääkehuolto

Eeva Suvikas-Peltonen

Suun terveydenhuolto

Katja Lepistö

Erityispalvelut

Karoliina Lohikoski

Kuntoutus

Hannu Heikkilä

Akuuttipalvelut

Katriina Peltomaa

Päivystys

Kirsi Luojukoski

Ensihoito

Vesa Lund

Sosiaali- ja kriisipäivystys ja sosiaalityö

Piia Pihlajamäki

Kotisairaala ja palliativinen keskus

Vesa Lund



Sairaalapalveluiden vastuualue

- tarjoaa kaikenikäisille erikoissairaanhoidon palveluita hyvinvointialueella.
- vastaa ja järjestää vastuualueelleen kuuluvan erikoissairaanhoidon, sairaalapalveluiden ja erikoissairaanhoidon hoito-osastojen palvelut hyvinvointialueella.
- Sairaalapalveluiden vastuualueen palveluiden piiriin kuuluvat medisiininen, operatiivinen, Lasten ja naisten sekä psykiatrian klinikkaryhmä

Akuuttipalveluiden vastuualue

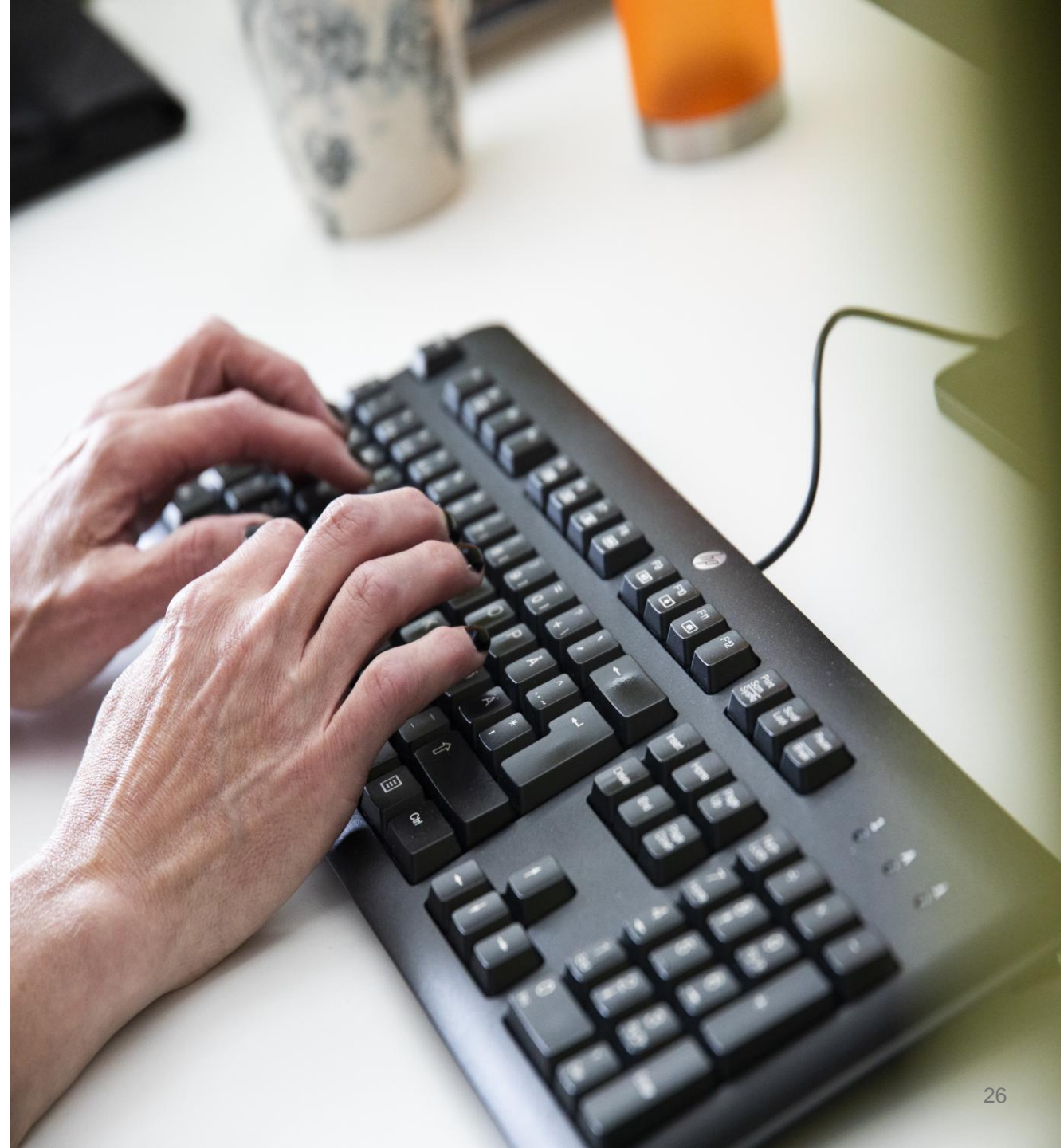
- tarjoaa kaikenikäisille terveydenhuollon ja sosiaalihuollon palveluita.
- vastaa ja järjestää vastuualueelleen kuuluvan osan väestön lakisääteisistä perustason terveydenhuollon ja erikoissairaanhoidon sairaalapalveluista sekä sosiaalityöstä koko hyvinvointialueella.
- Vastuualueen palveluiden piiriin kuuluvat päivystyspalvelut, sosiaali- ja kriisipäivystys, kotisairaala ja palliatiivinen keskus sekä koko hyvinvointialueen alueella ensihoito

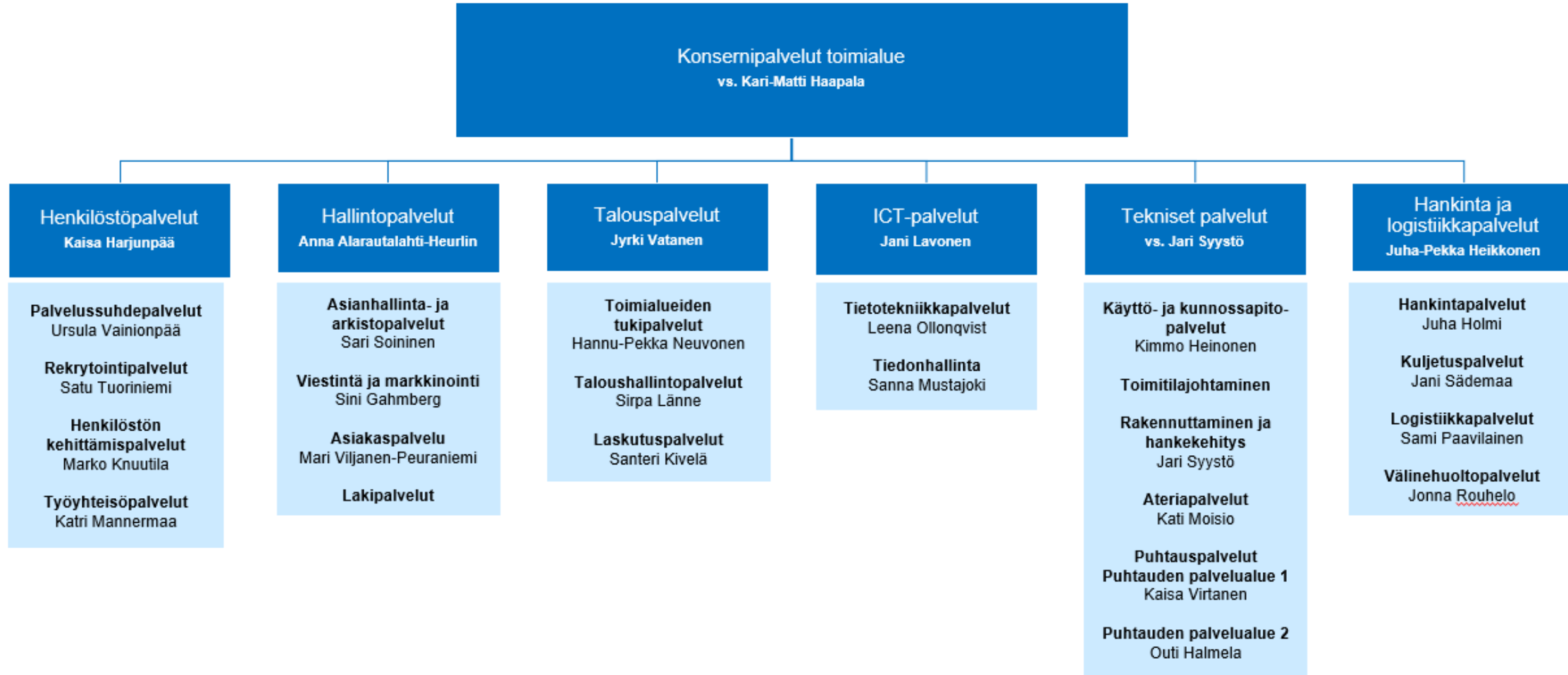
Yhteiset palvelut -vastuualue

- tuottaa koko hyvinvointialueelle diagnostisia palveluja, suun terveydenhuollon, kuntoutuksen, infektioyksikön sekä lääkehuollon palveluja.
- toimialaan kuuluvat lisäksi erityispalveluja sisältäen psykologien, ravitsemusterapeuttien palveluja, varahenkilöstöpalvelun sekä sihteeriyksikön palveluja

Konsernipalveluiden toimialue

- Toimialuejohtaja **Kari-Matti Haapala**.
- Konsernipalvelujen toimialue sisältää hyvinvointialueen keskitetyt tukitoiminnot: Henkilöstöpalvelut, hallintopalvelut, talouspalvelut, ICT- ja digipalvelut, tekniset palvelut, rakennuttaminen ja hankekehitys, hankinta- ja logistiikkapalvelut sekä aterialue- ja puhtauspalvelut.
- Konsernipalvelujen toimialue tuottaa keskitetyt tukipalvelut koko hyvinvointialueelle ja toimii oman substanssinsa edustajana strategisessa suunnittelussa ja johtamisessa. Konsernipalvelut mahdollistavat hyvinvointialueen asiakas- ja potilaspalvelujen turvaamisen Satakunnan hyvinvointialueen asukkaille.







Henkilöstöpalveluiden vastuualue

- Vastuualue järjestää muille toimialueille henkilöstöhallinnon asiantuntija- ja tukipalveluita.

Hallintopalveluiden vastuualue

- Vastuualue järjestää muille toimialueille yleishallinnon asiantuntija- ja tukipalveluita.

Talouspalvelut -vastuualue

- Vastuualue järjestää muille toimialueille taloushallinnon asiantuntija- ja tukipalveluita.

ICT-palveluiden vastuualue

- Vastuualue järjestää toimialueille (tietohallinnon ja tiedonhallinnan) ICT asiantuntija- ja tukipalveluita yhdessä kumppaniensa (sidosyksiköt, ICT-toimittajat) kanssa aluehallituksen hyväksymän ICT-toimintamallin mukaisesti.

Tekniset palvelut vastuualue

- Vastuualue järjestää muille toimialueille teknisiä asiantuntija- ja tukipalveluita.

Hankinta ja logistiikkapalvelut vastuualue

- Vastuualue järjestää muille toimialueille hankinnan ja logistiikan asiantuntija- ja tukipalveluita sekä välinehuollon palvelut.



Pelastuslaitos toimialue



**Toimialuejohtaja, pelastusjohtaja
Pekka Tähtinen**

Onnettomuuksien ehkäisy-
palvelut



Vastuualuejohtaja,
riskienhallintapäällikkö
Mikko Puolitaival

Hälytys- ja avunanto-
palvelut



Vastuualuejohtaja,
pelastuspäällikkö
Jyri Leppäkoski

Suunnittelu, raportointi
ja pelastustoimen varautuminen



Vastuualuejohtaja,
pelastuspäällikkö
Petri Ekberg

Pelastustoimi - sisäisen turvallisuuden toimiala



Ydintehtävä on yhteiskunnan elintärkeiden toimintojen turvaaminen, onnettomuuksien vähentäminen ja niiden seurausten rajoittaminen. Lähipalvelut turvaava paloasemaverkosto ja ympärivuorokautinen toimintavalmius ovat olemassa yhteiskunnan turvallisuuden ylläpitämiseksi sekä ihmisten, omaisuuden, ympäristön ja kulttuuriperinnön pelastamiseksi onnettomuuden uhatessa tai tapahduttua.

Keskeiset lakisääteiset tehtävät ovat onnettomuuksien ehkäisy ja pelastustoiminta. Pelastuslaitos huolehtii lisäksi toimialaansa kuuluvista väestönsuojelutehtävistä sekä tukee varautumista ja valmiussuunnittelua. Pelastuslaitokset toimivat tiiviissä yhteistyössä keskenään sekä muiden viranomaisten, yhteisöjen ja alueen asukkaiden kanssa.

Onnettomuuksien ehkäisyn palvelut	Turvallisuusviestintä	Valvonta-toiminta	Kemikaali-valvonta	Rakentamisen asiantuntija-palvelut	Ohjaus- ja neuvontapalvelut	Tapahtumaturvallisuuden asiantuntija-palvelut
Pelastustoiminnan palvelut	Pelastustoiminta	Öljyntorjunta	Palontutkinta	Väestön varoittaminen	Vaara-tiedottaminen	Johtokeskus-palvelu
	Tilannekeskus-palvelu	Hälyttämisen palvelut	Muut avunanto-palvelut	Kansainvälisen pelastustoiminnan palvelu (RescEU)		
Varautumisen palvelut	Väestönsuojelu	Valmiussuunnittelun tukeminen	Koulutuspalvelu	Varautumisen asiantuntija-palvelu		

HR-johtajan puheenvuoro

- HR-johtaja **Kaisa Harjunpää.**



Sata-alue lukuina



tunnusluku	31.12.2023	31.12.2024
Henkilöstömäärä	10 838	10 796
Vakituisen henkilöstön määrä	8 724	8 576
Määräaikaisen henkilöstön määrä	2 409 (27,6 %)	2 554 (29,7 %)
Osa-aikaisia palvelussuhteita/kpl	1 145	1 115
Henkilötyövuosi HTV2	9 681,52	9 687,55
Henkilöstön keski-ikä	46,06	46,10
Yli 50-vuotiaita	5 453 (40 %)	5 368 (40 %)
Suurin ikäryhmä	55-59-vuotiaat	55-59-vuotiaat
Naisia henkilöstöstä	85,9 %	86 %
Haettuja virkoja/toimia	2 474	1 998
Hakijoita	11 800	7 787

tunnusluku	31.12.2023	31.12.2024
Vanhuuseläkkeelle siirtyneiden lukumäärä	246	276
Vanhuuseläkkeelle siirtyneiden keski-ikä	62,37 v	63 v
Työpanos	77,81 %	76,49 %
Terveysperusteiset poissaolopäivät	211 143	213 628
Terveysperusteiset poissaolopäivät /HTV2	21,81	22,05
Tapaturmataajuus (kaikki ilmoitetut)	30,97	35,98
Työterveyshuollon kulut/työntekijä/vuosi	567 €	693 €
Työkyvyttömyyseläkemaksu	1,06 %	0,67 %
Täydennyskoulutuspäivien lukumäärä	22 563	29 242
Täydennyskoulutusten osallistumisprosentti	71,7 %	91,1 %
Tavoite- ja kehityskeskustelujen toteuma	35 %	35,6 %



HR-johtajan puheenvuoro – tekemisen kärjet

Tärkeimmät kohteet lähivuosiin:

- Työkykyjohtaminen
- Osaamisen kehittäminen, ml. johtaminen.
- Johtamisessa valittu perustaksi tavoitteellinen johtaminen ja palveleva johtajuus
- Tavoitteellisessa johtamisessa nostetaan tuottavuutta tukevat asiat ykkösiksi, ja palveleva johtajuus motivoi ihmiset tekemään parhaansa
- Työnantajakuva
- Henkilöstön osallisuus
- Palkkausjärjestelmän uudistus (työ- ja virkaehtosopimuksissa tasopalkka tulossa käyttöön) ja palkkojen harmonisointi



**Satakunnan
hyvinvointialue**

Aluehallituksen puheenjohtajan puheenvuoro

Harri Lehtonen



**Satakunnan
hyvinvointialue**

Strategiatyö Satakunnan hyvinvointialueella

Järjestämisjohtaja Marika Lanne

Satakunnan hyvinvointialueen strategia 2023–2025

Satavarmaa hyvinvointia, terveyttä
ja turvallisuutta lähellä ihmistä.

ARVOT

Palvelemme
yhdenvertaisesti

Kohtaamme
inhimillisesti

Toimimme
ammattillisesti

Uudistamme
vastuullisesti



Satakunnan
hyvinvointialue





Hyvinvointialueen strategiasta

- Hyvinvointialueella on oltava strategia, jossa aluevaltuusto päättää hyvinvointialueen toiminnan ja talouden pitkän aikavälin tavoitteista (hyvinvointialuelaki 7 luku, 41 §).
- Hyvinvointialueen on laadittava taloutensa ja toimintansa suunnittelua ja johtamista varten sosiaali- ja terveydenhuollon palvelustrategia osana hyvinvointialuestrategiaa (järjestämislaki 2 luku, 11 §).
 - Palvelustrategiassa hyvinvointialue päättää järjestämisvastuulleen kuuluvan sosiaali- ja terveydenhuollon pitkän aikavälin tavoitteet. Lisäksi hyvinvointialue asettaa palvelustrategiassa tavoitteet sille, miten sosiaali- ja terveydenhuollon palvelut toteutetaan ottaen huomioon hyvinvointialueen asukkaiden tarpeet, paikalliset olosuhteet, palvelujen saatavuus ja saavutettavuus sekä kustannusvaikuttavuus (11 §, 2 mom).
- Nykyinen hyvinvointialuestrategia 2023-2025 sisältää palvelustrategian.

Strategian merkityksestä:

- strategia on tärkein asiakirja, jolla aluevaltuusto ilmaisee tahtotilansa, millaisin tavoittein Satakunnan hyvinvointialuetta tulevilla valtuustokaudella luotsataan,
- strategian linjauksin aluevaltuusto antaa askelmerkit sekä toimielinorganisaation että operatiivisen organisaation toiminnalle,
- strategia on suunnitelma, jonka avulla pyritään saavuttamaan organisaatiolle asetetut tavoitteet, se muodostaa toiminnan ”punaisen langan”,
- strategiassa päätetään rajallisten resurssien kohdentamisesta = valinnoista,
- strategian merkityksellisyys riippuu siitä, puhutteleeko strategia ihmisiä = luomaan yhteistä päämäärää ja identiteettiä,
- strategia yhdistää osat kokonaisuuksiksi, visio on pitkän tähtäimen suuntaa näyttävä kompassi.



1. Strategian kooste

**Satavarmaa hyvinvointia,
terveyttä ja turvallisuutta,
lähellä ihmistä**

Arvot

Palvelemme yhdenvertaisesti

Kohtaamme inhimillisesti

Toimimme ammatillisesti

Uudistamme vastuullisesti

Palvelemme yhdenvertaisesti

1. Palvelumme ovat saatavilla yhdenvertaisesti, oikea-aikaisesti ja lähellä monin eri tavoin.
2. Vahvistamme ennaltaehkäiseviä palveluja sekä monipuolisia lähipalveluja.
3. Tuotamme hyvinvointia, palveluita ja turvallisuutta kaikille asukkaille ja järjestämme palvelut tehokkaasti ja turvallisesti.

Kohtaamme inhimillisesti

4. Järjestämme laadukkaat ja vaikuttavat palvelut, joissa asiakas on keskiössä.
5. Tuemme omaehtoista terveyden ja hyvinvoinnin parantamista sekä oman hoidon osallisuutta.
6. Järjestämme ja kehitämme palveluja tasapuolisesti erilaiset asiakasryhmät huomioiden yhteistyössä eri kuntien, yritysten ja järjestöjen kanssa

Toimimme ammatillisesti

7. Tuotamme palveluita ammatillisesti, turvallisesti ja laadukkaasti.
8. Johtaminen tukee ja edesauttaa henkilöstön työhyvinvointia ja osaamisen kehittämistä sekä turvaa ammattitaitoisen työvoiman saantia.
9. Henkilöstö osallistuu ja kehittää vaikuttavaa toimintaa.

Uudistamme vastuullisesti

10. Uudistamme johtamis- ja toimintamalleja ja luomme yhteen sovitettun palvelujärjestelmän.
11. Palvelumme ovat taloudellisia sekä laadukkaita ja huolehdimme, että kustannuskehitys vastaa rahoitusta.
12. Tieto, tutkimus ja käytännön kokeilut ohjaavat kohti vaikuttavia toimintamalleja

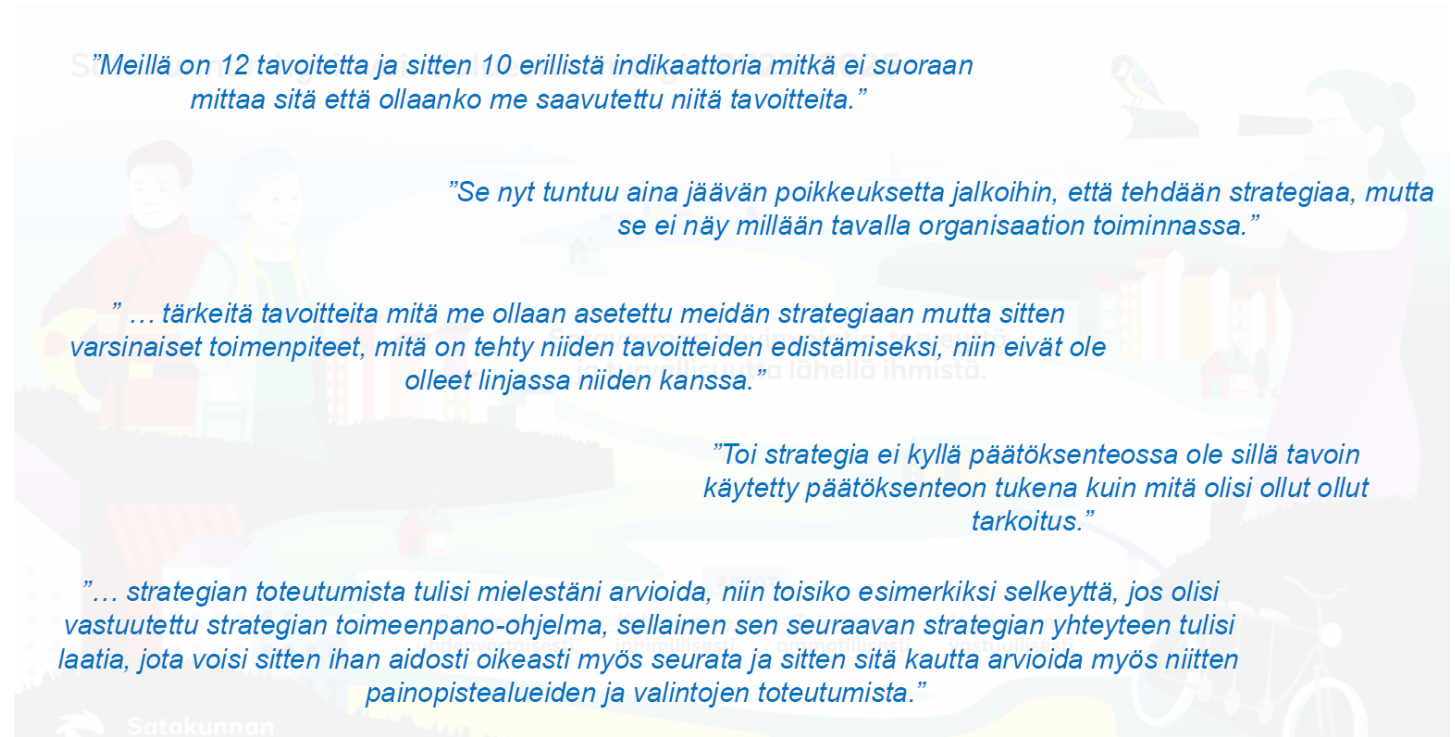
Lisäksi

- 38 toimenpidettä, jotka konkretisoivat asetettuja tavoitteita,
- 10 strategian menestystä mittaavaa indikaattoria (25 mittaria).



Strategian arvioinnista

- Strategiaan 2023-2025 sisältyy 10 menestyksen indikaattoria, joiden valossa strategian arviointia on tehty,
 - indikaattorit raportoitu aluevaltuustolle 12/2024 ja 5/2025.
- Strategisten periaatteiden toteutumisesta on raportoitu lisäksi tilinpäätösten toimintakertomuksissa.
- Valtuustokauden vaihtuessa on johtaville päättäjille ja viranhaltijoille toteutettu erillinen haastattelu, jossa on eri teemojen avulla arvioitu nykyisen strategian toimivuutta ja kehitysehdotuksia uudelle strategiakaudelle.





Strategian kokonaisarviointi

Keskeiset tulokset:

- Strategian arvojen toteutumista on vaikea arvioida.
- Eri arvojen toteutumisen aste vaihtelee. Esimerkiksi yhdenvertaisuus on edistynyt monikanavaisten palveluiden kautta, mutta vastuullisuuden toteutumista on rajoittanut kiire ja resurssipaineet.
- Strategian arvot eivät ole ohjanneet käytännön päätöksentekoa vahvasti.
- Tavoitteiden määrä koettiin joko sopivaksi tai liialliseksi sekä viranhaltijoiden että päättäjien vastauksissa.
- Talouden reunaehdot asettavat rajoituksia arvojen mukaiselle toiminnalle.



Strategian vaikuttavuus ja ajantasaisuus

Keskeiset tulokset:

- Strategia on osittain onnistunut, mutta vaikuttavuus on jäänyt puutteelliseksi.
- Sekä päättäjät että viranhaltijat kokevat, että strategia ei kaikilta osin vastaa lainsäädännön, talouden ja väestörakenteen muutoksiin.
- Strategian vaikutus käytännön päätöksiin koetaan vähäiseksi, rajoitteina nähdään mm. talous, sääntely ja valtakunnallinen ohjaus.
- Talous on ohjannut enemmän kuin strategiset tavoitteet.
- Onnistumiseksi koetaan mm. digisoteakeskus, kun taas ennaltaehkäisevään toimintaan ei ole kyetty panostamaan riittävästi
- Konkreettisten mittareiden ja seurannan puute vaikeuttaa strategian vaikutusten arviointia.
- Strategian päivittämistä, jalkauttamisen vahvistamista sekä mittariston ja seurannan kehittämistä pidettiin tärkeinä toimenpiteinä vaikuttavuuden parantamiseksi.

Strategian keskeiset vahvuudet ja kehittämiskohteet



Keskeiset tulokset:

- Palveluiden laatu ja asiakasturvallisuus ovat säilyneet korkealla tasolla.
- Digitaaliset ja liikkuvat palvelut koetaan onnistuneina strategisina toimenpiteinä. Monikanavaisuuden ja etäpalvelujen kehittäminen on parantanut palveluiden saavutettavuutta.
- Taloudellinen kestävyys on säilynyt kohtuullisena, sillä hyvinvointialue on onnistunut tasapainottamaan resurssejaan taloudellisista haasteista huolimatta.
- Merkittävimmät kehittämiskohteet liittyvät ennaltaehkäisyyn, omahoitoon ja henkilöstöön.
- Strategian vaikuttavuus ja asiakaslähtöisyys ovat jääneet puutteellisiksi. Strategia ei ohjaa riittävästi toimintaa käytännön tasolla eikä vaikuttavuutta pystytä seuraamaan systemaattisesti.
- Tiedolla johtamisen haasteet ovat vaikeuttaneet vaikuttavuuden arviointia.
- Henkilöstön veto- ja pitovoimassa on haasteita. Lomautukset, resurssien leikkaukset ja kasvava työkuormitus ovat haastaneet työntekijöiden pysyvyyttä.



Strategian toimeenpano ja seuranta

Keskeiset tulokset:

- Muutosohjelman ja strategian välinen epäselvyys – ohjelman nähdään painottuvan taloudellisiin säästöihin enemmän kuin strategisiin tavoitteisiin ja toimeenpanon etenevän enemmän muutosohjelman tavoitteiden kuin strategisten tavoitteiden mukaisesti.
- Strategian ohjausvaikutus päätöksenteossa on sen vuoksi jäänyt heikoksi eikä strategia ole ohjannut päätöksentekoa, vaan talouden tasapainottaminen on vienyt päähuomion.
- Strategian toimeenpano ja seuranta kaipaavat systematisointia. Tarvitaan selkeät toimenpiteet, paremmin strategiaan tavoitteisiin kytkeytyvä mittaristo ja toimivat seurantakäytännöt.
- Henkilöstön kuormitus ja jatkuvat organisaatiomuutokset ovat hidastaneet strategian jalkauttamista, eikä työntekijöille ole ollut selvää, miten strategiaa tulisi käytännössä toteuttaa.
- Seurantamittarit ja indikaattorit eivät vastaa täysin strategian tavoitteita,
- Tiedolla johtamisen kehittäminen on tärkeä seuraava askel, jotta strategian vaikutuksia voidaan arvioida reaaliaikaisesti ja päätöksentekoa tukea paremmin.



Yhteistyö ja sidosryhmänäkökulma

Keskeiset tulokset:

- Sidosryhmäyhteistyö on tärkeää mutta haasteellista. Sekä päättäjät että viranhaltijat tunnistavat yhteistyön merkityksen strategian toteutumisessa, mutta sen rakenteet ja toimintamallit ovat vielä hajanaiset ja epäselvät.
- Dialogi hyvinvointialueen ja sidosryhmien välillä ei toimi riittävästi.
- Yhteistyö tarvitsee systemaattisuutta ja selkeää strategista ohjausta. Selkeämmät sopimukset, yhteiset kehittämishankkeet ja resursoidut yhteistyöfoorumit voisivat parantaa tilannetta.



Johtopäätökset

- Päättäjät ja viranhaltijat kokevat, että hyvinvointialueella tehdään laadukasta työtä ja arjessa on saavutettu monia onnistumisia.
- Vastauksissa korostuu henkilöstön hyvä ammattitaito.
- Taloudellisen kestävyuden varmistaminen vaatii jatkossa erityistä huomiota.
- Strategian kehittämistarpeissa nousee esiin ennaltaehkäisevän työn ja omahoidon vähäinen edistyminen, henkilöstön veto- ja pitovoima sekä taloudellinen kestävyys.
- Lisäksi korostuu asiakaslähtöisyyden ja vaikuttavuuden vahvistamisen tarve.
- Yhteinen näkemys on, että strategian tulisi ohjata arjen toimintaa.

Eväitä tulevalle strategiakaudelle

- Selkeä ydinviesti ja rakenne
 - Vähemmän teemoja, helpompi viestintä ja sitoutuminen
- Toimeenpanon konkretisointi
 - Käytännön toimenpiteet ja selkeät mittarit
 - Strategia osaksi arkea, ei irrallinen asiakirja
 - Muiden toimintaohjeiden ja suunnitelmien suhde strategiaan
- Johtajuuden merkitys
 - Esimerkillinen johtaminen, aktiivinen vuoropuhelu ja selkeä viestintä
- Osallistavuus
 - Henkilöstön ja sidosryhmien aito osallistaminen
 - Yhteinen omistajuus ja strategian ymmärrys
- Joustavuus ja muutoskyky
 - Strategian tulee elää mukana muutoksissa ja tukea uudistumista



Kohti uutta strategiakautta



- Strategiassa on oltava **visio, tavoitteet, toimenpiteet, mittarit**.
- Mikä on visiomme ja millä aikavälillä?
- Yksi vai erilliset strategiat,
 - mikä on erillisen hyvinvointialuestrategian konkreettinen merkitys?
- Miten satakuntalaisten asiat paranevat tulevan valtuustokauden aikana, mitkä ovat strategiset tavoitteemme?
- Mitä teemme rajallisilla resursseilla, pystymmekö tekemään valintoja, erityisesti poisvalintoja?
- Mikä on strategian tarina, miten konkretisoimme tekemistä suhteessa tavoitteisiin?
- Miten mittaamme tavoitteiden saavuttamista?
- Edellä oleviin kysymyksiin lähdetään etsimään vastauksia yhteisellä vuoropuhelulla unohtamatta henkilöstöä ja sidosryhmiä.





**Satakunnan
hyvinvointialue**

Hyvinvointialueen talous ja tarkastus



**Satakunnan
hyvinvointialue**

Talous

Talousjohtaja Jyrki Vatanen

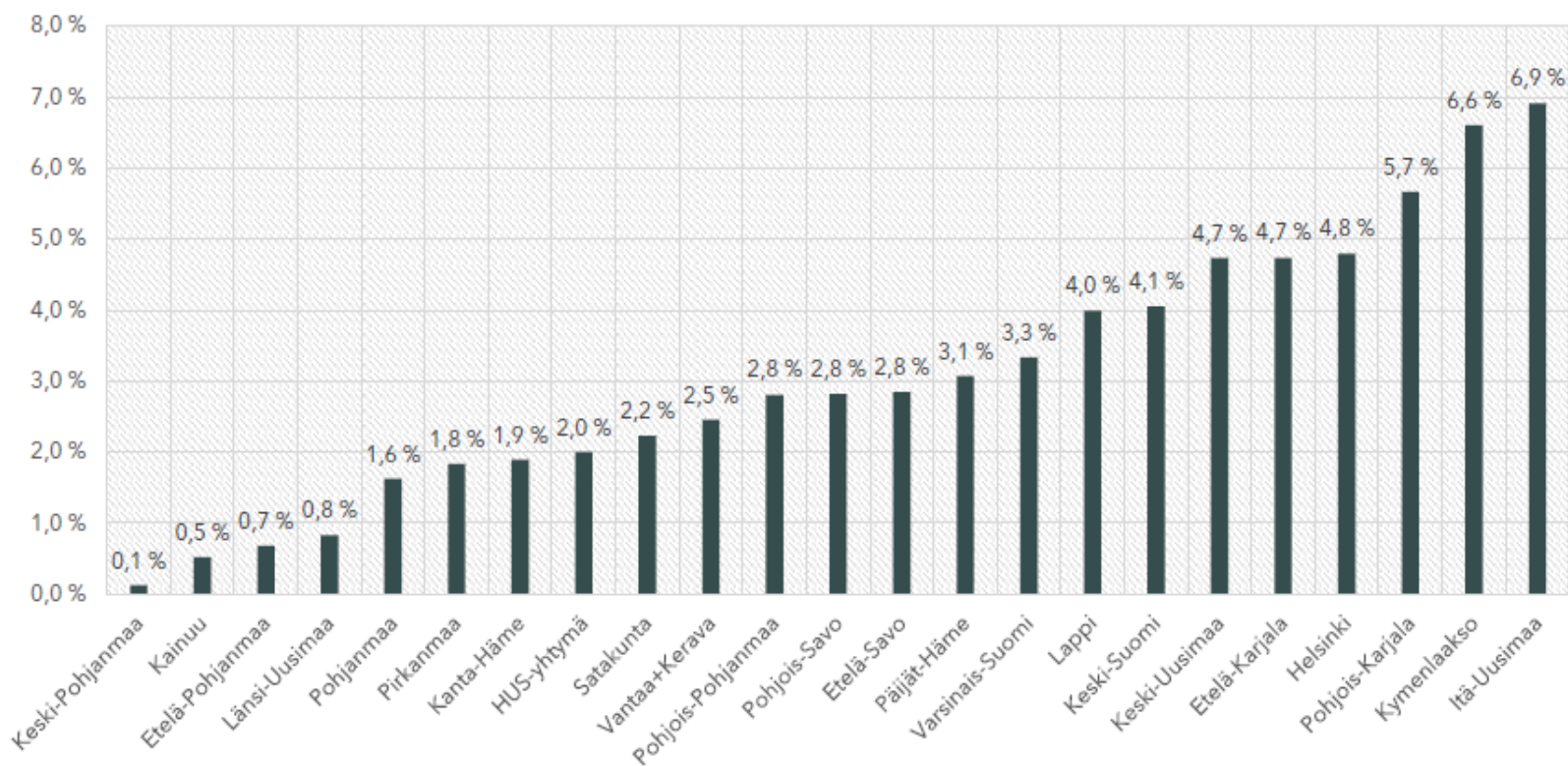
Talouden realiteetit...



- Kumulatiivinen alijäämä (2023 ja 2024) yhteensä 96,5 miljoonaa euroa
- Rahoituksen kehitys 2026 - 2029
- Investoinnit
 - Investoinnit vuosina 2025 – 2028: 390 miljoonaa euroa
- OmaSata tuottavuus ja talousohjelma
- Muut talouden sopeuttamistoimenpiteet
 - Ostostoppi
 - Yhteistoimintamenettely
 - Järjestäminen
 - Toimintakulujen hallinta
- Valtion hallinnon toimenpiteet
 - Ohjaus siirtynyt Vm:lle
 - Valtion talouden sopeuttaminen

Toimintakulujen muutos-%, 2024/23

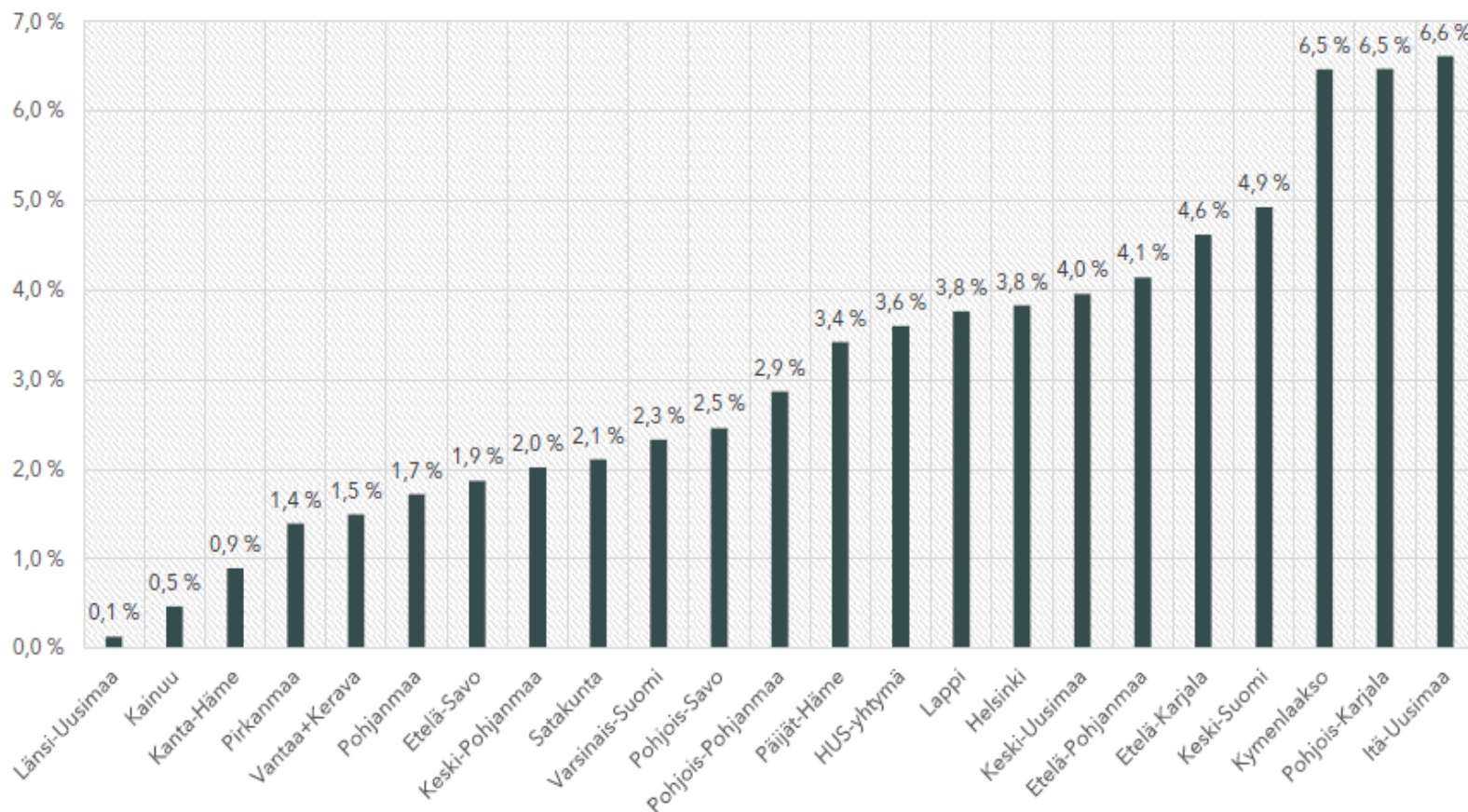
Aluekohtaiset muutokset välillä 0,1 - 6,9%



Koko maa
3,1 %

Nettokäyttökustannusten 2024/23 muutos-%

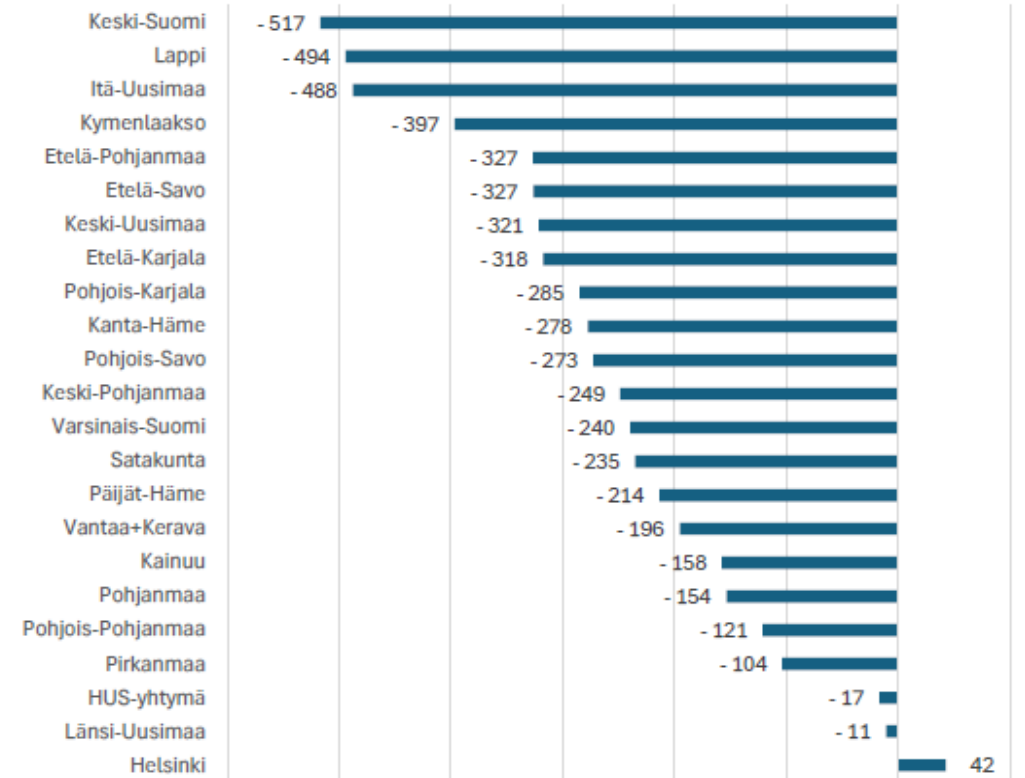
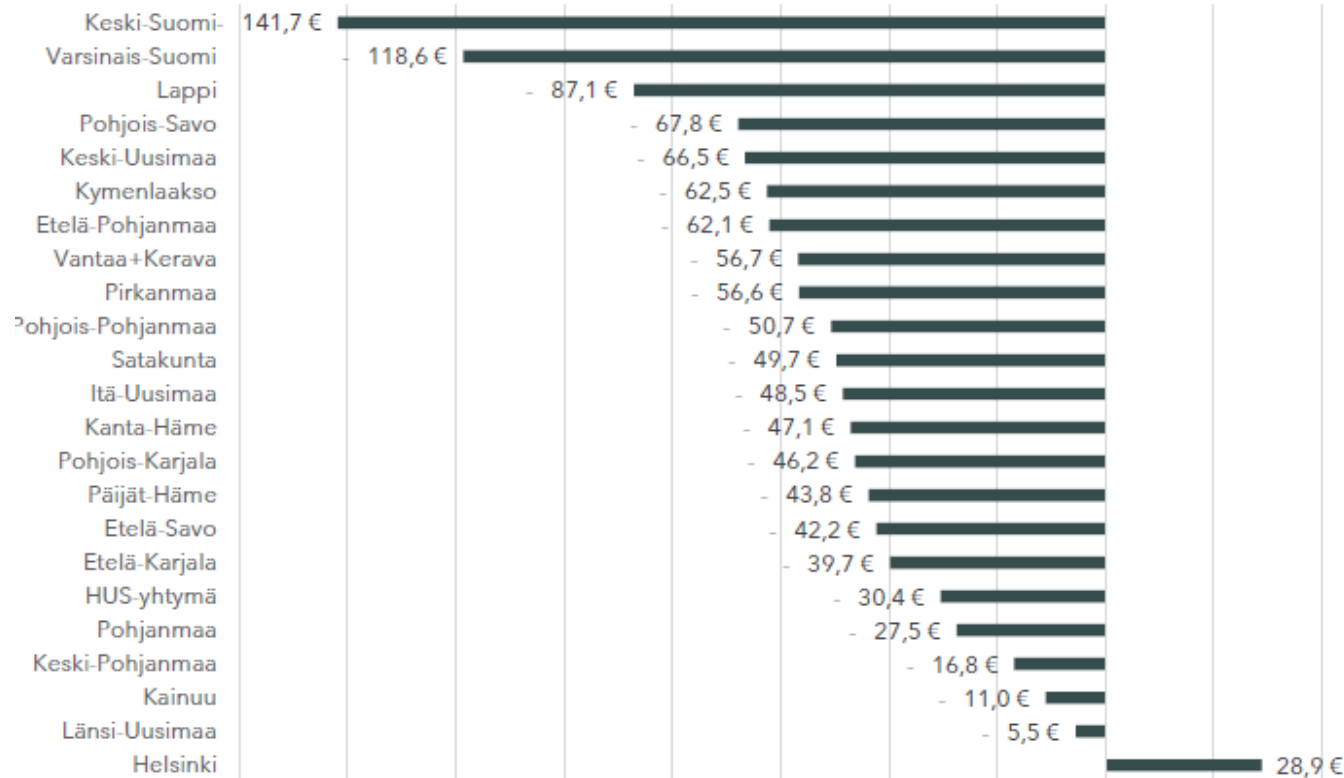
Aluekohtaiset muutokset välillä 0,1 - 6,6%



Koko maa
2,9%

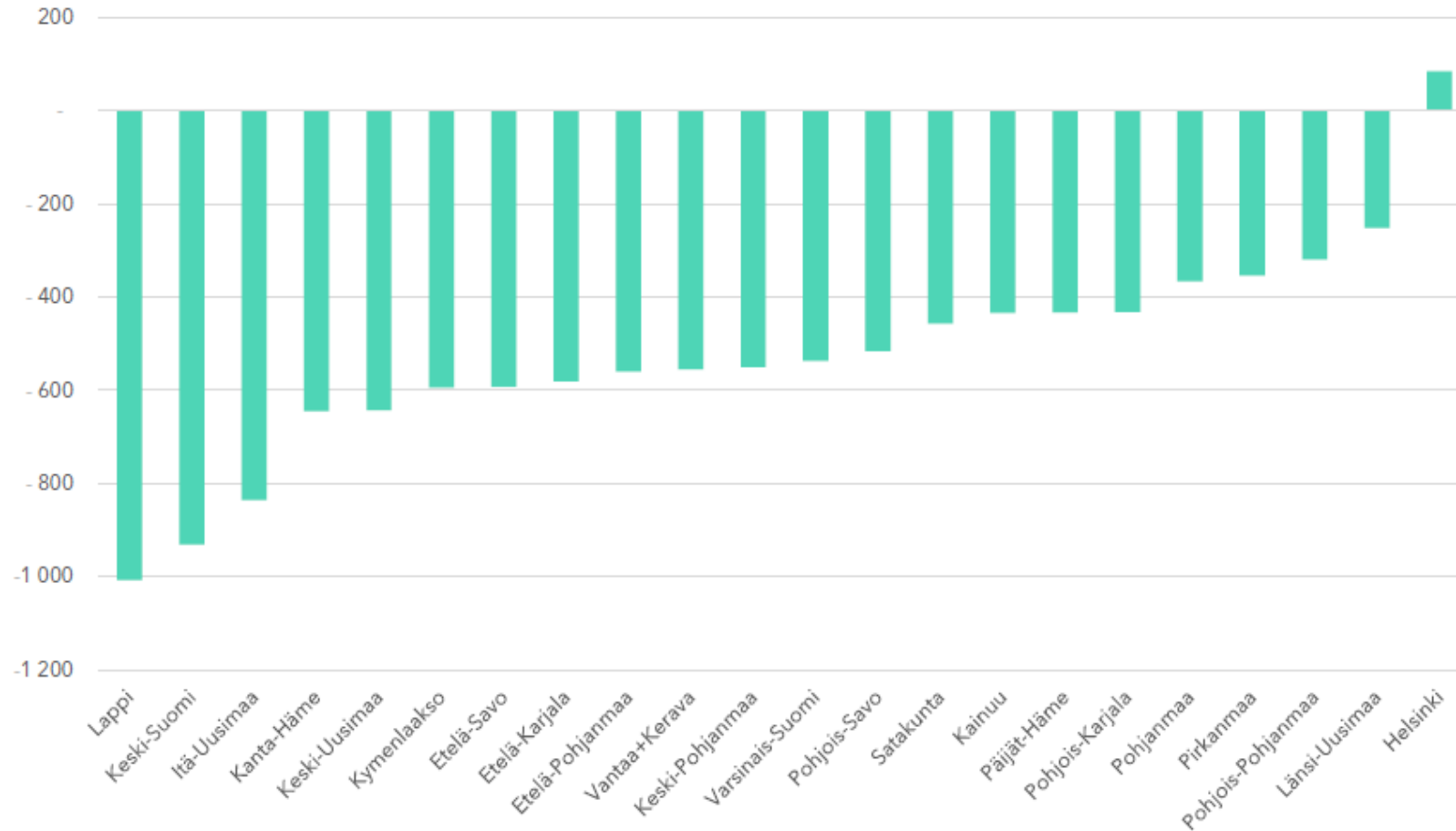
Tilikauden yli-/alijäämä, milj. euroa

Tilikauden yli-/alijäämä, euroa/ asukas



Kumulatiivinen yli-/alijäämä, euroa/ asukas

Tilanne 31.12.2024



Koko maan tasolla alijäämää taseissa 438 €/asukas eli n. 2,45mrd €

	Alij/asukas'
HUS-yhtymä	23-24
Helsinki	-75
Länsi-Uusimaa	-88
Itä-Uusimaa	-92
Keski-Uusimaa	-84
Vantaa-Kerava	-68

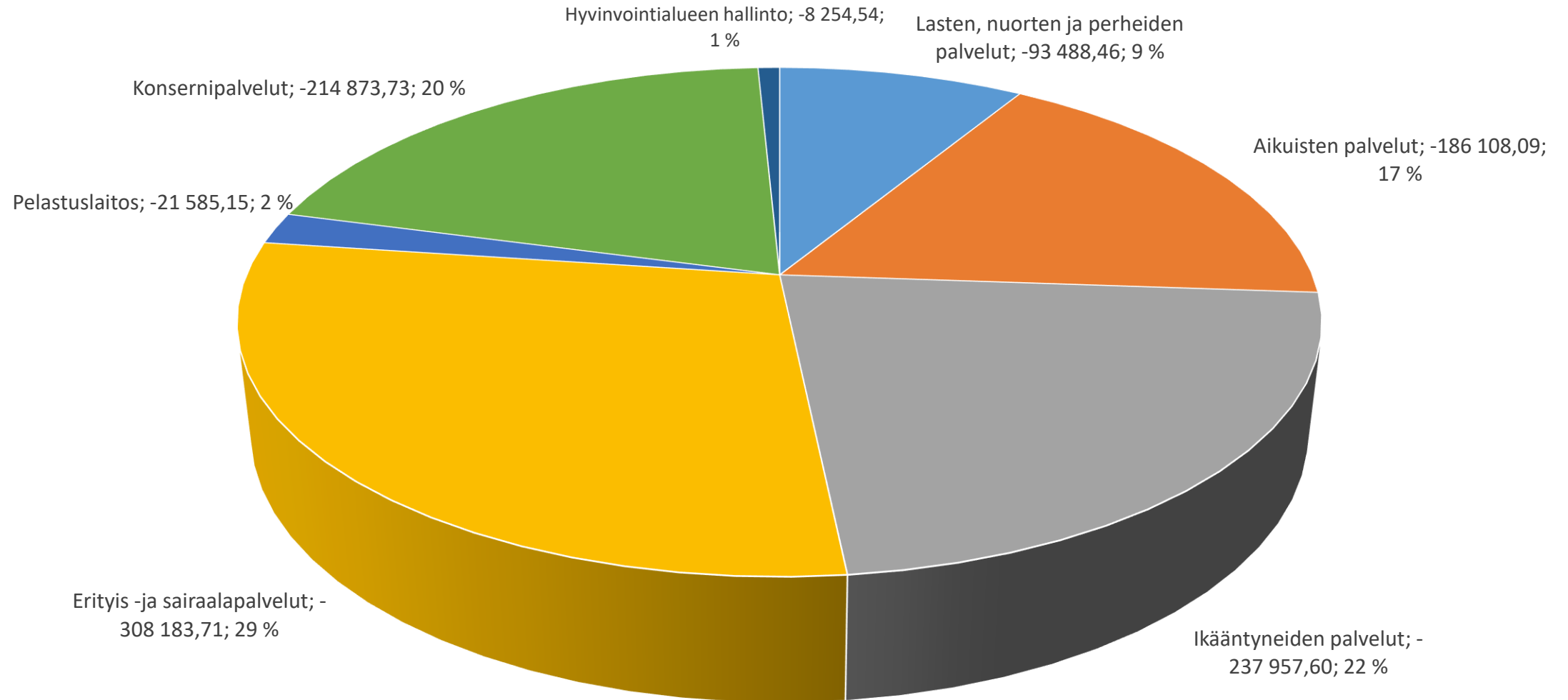
Satakunnan hyvinvointialueen talousarvio 2025 – tuloslaskelma



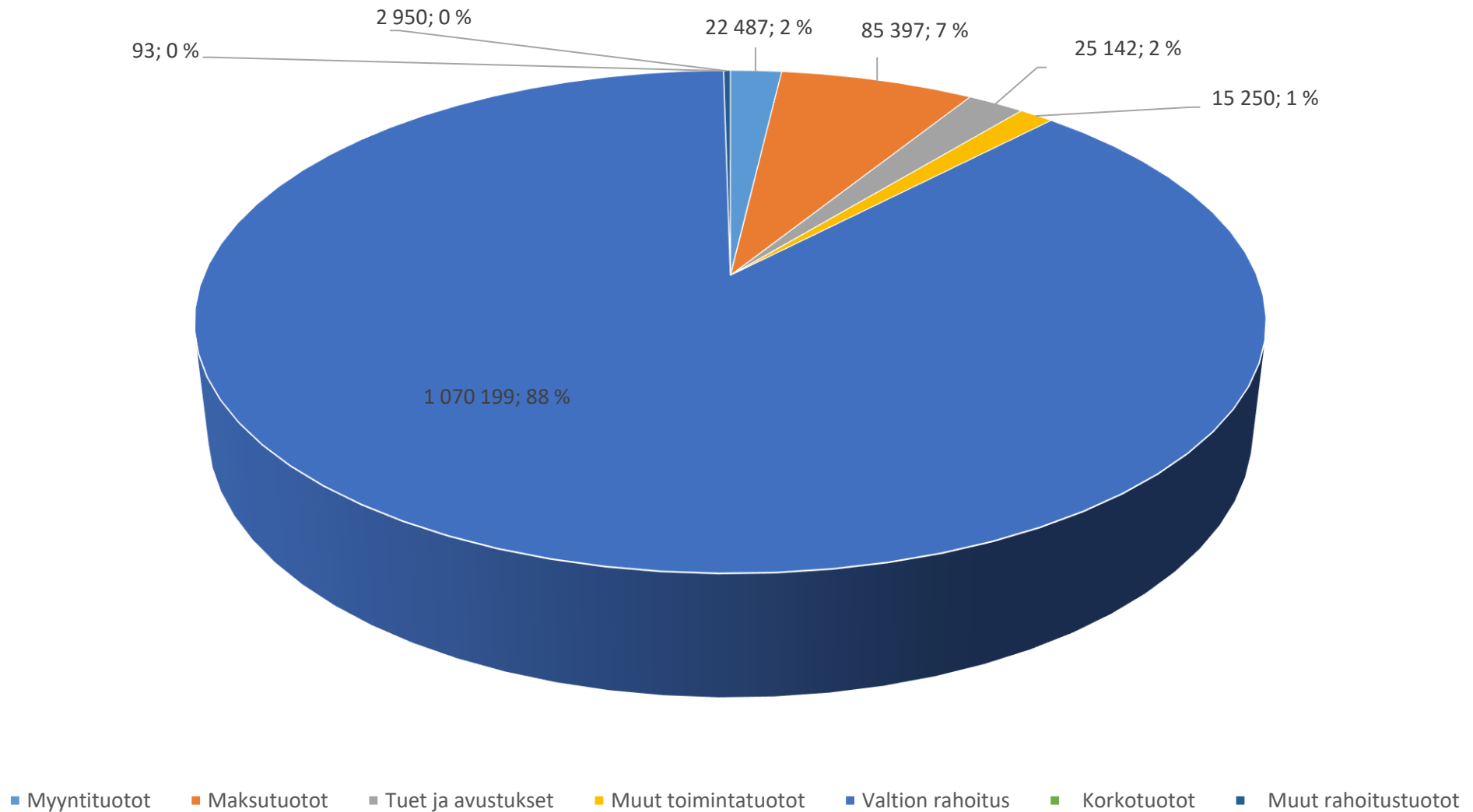
	TP23	TA24	ENN24	TA25	TA25 VRT	TA25 VRT	TA25 VRT
1 000 euroa					TP23	TA24	ENN24
TOIMINTATUOTOT	133 964	127 095	135 595	148 276	10,7 %	16,7 %	9,4 %
Myyntituotot	23 245	20 334	25 150	22 487	-3,3 %	10,6 %	-10,6 %
Maksutuotot	75 424	71 925	78 266	85 397	13,2 %	18,7 %	9,1 %
Tuet ja avustukset	21 861	20 721	18 468	25 142	15,0 %	21,3 %	36,1 %
Muut toimintatuotot	13 434	14 115	13 711	15 250	13,5 %	8,0 %	11,2 %
TOIMINTAKULUT	-1 145 267	-1 166 179	-1 197 135	-1 203 323	5,1 %	3,2 %	0,5 %
Henkilöstökulut	-563 945	-597 400	-588 577	-610 100	8,2 %	2,1 %	3,7 %
Palkat ja palkkiot	-451 216	-485 164		-498 095	10,4 %	2,7 %	
Henkilösivukulut	-112 729	-112 236		-112 005	-0,6 %	-0,2 %	
Palvelujen ostot	-387 308	-390 016	-426 756	-407 373	5,2 %	4,5 %	-4,5 %
Aineet, tarvikkeet ja tavarat	-94 938	-87 836	-93 199	-94 863	-0,1 %	8,0 %	1,8 %
Avustukset	-34 792	-23 528	-21 808	-24 233	-30,3 %	3,0 %	11,1 %
Muut toimintakulut	-64 284	-67 399	-66 795	-66 754	3,8 %	-1,0 %	-0,1 %
TOIMINTAKATE	-1 011 304	-1 039 084	-1 061 540	-1 055 047	4,3 %	1,5 %	-0,6 %
Valtion rahoitus	970 907	996 332	996 244	1 070 199	10,2 %	7,4 %	7,4 %
Rahoitustuotot ja -kulut	2 063	140	1 217	403	-80,5 %	187,9 %	-66,9 %
Korkotuotot	89	23	94	93	4,1 %	304,3 %	-1,6 %
Muut rahoitustuotot	4 199	2 372	4 376	2 950	-29,7 %	24,4 %	-32,6 %
Korkokulut	-1 877	-2 235	-3 070	-2 600	38,5 %	16,3 %	-15,3 %
Muut rahoituskulut	-349	-20	-184	-40	-88,5 %	100,0 %	-78,3 %
VUOSIKATE	-38 334	-42 613	-64 080	15 555	-140,6 %	-136,5 %	-124,3 %
Poistot ja arvonalentumiset	-14 026	-14 140	-14 927	-15 807	12,7 %	11,8 %	5,9 %
Suunnitelman mukaiset poistot	-11 983	-14 140	-14 927	-15 807	31,9 %	11,8 %	5,9 %
Arvonalentumiset	-2 043	0	0		-100,0 %		
Satunnaiset erät	1 558	0	0	0	-100,0 %		
Satunnaiset tuotot	1 558	0	0	0	-100,0 %		
TILIKAUDEN TULOS	-50 802	-56 753	-79 007	-253	-99,5 %	-99,6 %	-99,7 %

Toimialueiden nettokustannukset 2025

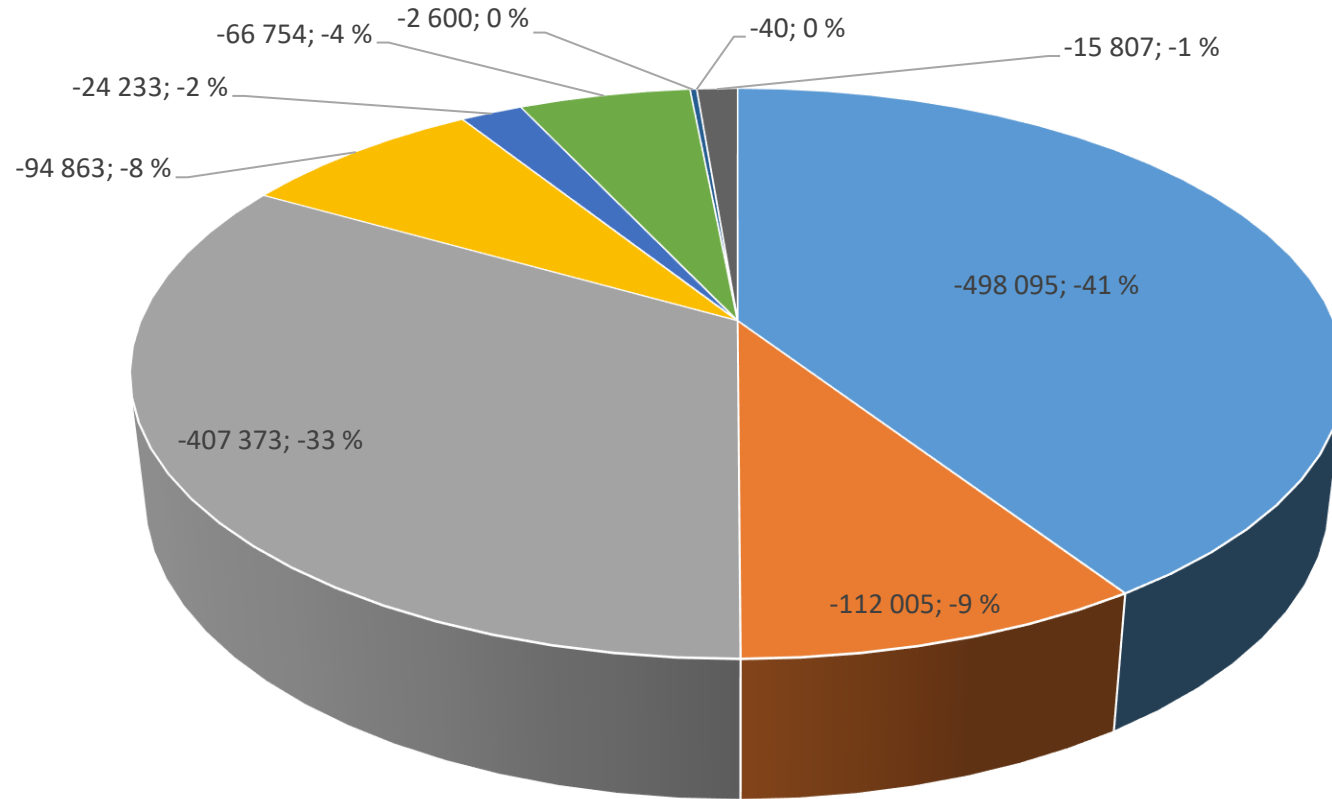
(1 000 euroa)



Talousarvion toimintatuotot, rahoitustuotot ja valtion rahoitus 2025 (1000 euroa)



Talousarvion toimintakulut, poistot ja rahoituskulut 2025 (1000 euroa)



- Palkat ja palkkiot
- Henkilösivukulut
- Palvelujen ostot
- Aineet, tarvikkeet ja tavarat
- Avustukset
- Muut toimintakulut
- Korkokulut
- Muut rahoituskulut
- Poistot ja arvonalentumiset

Hyvinvointialueiden rahoitus vuonna 2026

Hyvinvointialue	Vuoden 2025 rahoitus		Siirtymätasaus vuonna 2026, milj. euroa	Vuoden 2026 rahoitus yhteensä, milj. euroa		Rahoituksen kasvu vuodesta 2025, milj. euroa		Rahoituksen kasvu vuodesta 2025, prosenttia
	yhteensä, milj. euroa	Laskennallinen rahoitus vuonna 2026, milj. euroa		Vuoden 2026 rahoitus yhteensä, e/as.	Vuoden 2026 rahoitus yhteensä, e/as.	vuodesta 2025, milj. euroa		
Helsinki	2 951	2 952	101	3 052	4 462	101	3,4 %	
Vantaa ja Kerava	1 201	1 244	0	1 244	4 294	43	3,6 %	
Länsi-Uusimaa	1 954	2 034	0	2 034	4 051	79	4,1 %	
Itä-Uusimaa	425	456	-19	438	4 402	12	2,9 %	
Keski-Uusimaa	860	869	13	882	4 259	22	2,5 %	
Varsinais-Suomi	2 332	2 512	-75	2 437	4 925	105	4,5 %	
Satakunta	1 071	1 067	21	1 088	5 150	17	1,6 %	
Kanta-Häme	804	835	-5	829	4 895	25	3,1 %	
Pirkanmaa	2 509	2 586	0	2 586	4 741	77	3,1 %	
Päijät-Häme	955	1 033	-37	995	4 864	40	4,2 %	
Kymenlaakso	894	865	39	904	5 742	10	1,2 %	
Etelä-Karjala	606	612	2	614	4 907	8	1,4 %	
Etelä-Savo	758	750	33	784	6 057	26	3,4 %	
Pohjois-Savo	1 289	1 334	-0	1 334	5 360	44	3,4 %	
Pohjois-Karjala	838	931	-57	874	5 389	36	4,3 %	
Keski-Suomi	1 271	1 291	18	1 309	4 776	38	3,0 %	
Etelä-Pohjanmaa	965	1 000	0	1 000	5 264	35	3,6 %	
Pohjanmaa	843	848	15	863	4 830	20	2,4 %	
Keski-Pohjanmaa	333	359	-15	344	5 085	11	3,3 %	
Pohjois-Pohjanmaa	1 981	2 073	-18	2 055	4 911	74	3,7 %	
Kainuu	404	417	-1	417	5 981	13	3,1 %	
Lappi	1 009	1 089	-42	1 047	5 943	38	3,7 %	
Manner-Suomi yhteensä	26 255	27 157	-29	27 128	4 840	874	3,3 %	

Laskennallinen rahoitus



Sote palvelutarvekerrointen muutos			PELA rahoituksen määräytymistekijät ja kertoimet			
	syksy 2024	kevät 2025		syksy 2024	kevät 2025	
Terveystarve	1,06	1,04	Asukasluku	211 740	211 261	
Vanhustentarve	1,18	1,18	Asukastiheyskerroin	0,801	0,808	
Sosiaalitarve	1,11	1,10	Riskikerroin	1,45	1,45	
Osuus SOTE rahoituksesta koko maassa			Osuus PELA rahoituksesta koko maassa			
	syksy 2024	kevät 2025		syksy 2024	kevät 2025	
Terveystarve	47,217 %	44,426 %	Asukasperusteisuus	65 %	65 %	
Vanhustentarve	16,187 %	16,906 %	Asukastiheys	5 %	5 %	
Sosiaalitarve	17,623 %	19,393 %	Riskitekijät	30 %	30 %	
Asukasperusteisuus	13,329 %	13,114 %				
Vieraskielisyys	1,986 %	1,991 %				
Kaksikielisyys	0,496 %	0,497 %				
Asukastiheys	1,489 %	1,493 %				
Saaristoisuus	0,112 %	0,113 %				
Hyte-kriteeri	0,993 %	1,497 %				
Saamenkielisyys	0,013 %	0,013 %				
Yhteensä	0,555 %	0,557 %				

Rahoituksen painelaskelma 2026–2029

Hyvinvointialueiden rahoituksen painelaskelma, milj. euroa				
Alue	2026	2027	2028	2029
Helsinki	3 052	3 163	3 185	3 300
Vantaa ja Kerava	1 244	1 296	1 304	1 355
Länsi-Uusimaa	2 034	2 120	2 131	2 214
Itä-Uusimaa	438	458	464	486
Keski-Uusimaa	882	916	916	950
Varsinais-Suomi	2 437	2 543	2 570	2 685
Satakunta	1 088	1 117	1 106	1 135
Kanta-Häme	829	862	859	886
Pirkanmaa	2 586	2 686	2 688	2 786
Päijät-Häme	995	1 036	1 044	1 086
Kymenlaakso	904	925	915	936
Etelä-Karjala	614	631	625	643
Etelä-Savo	784	804	797	817
Pohjois-Savo	1 334	1 379	1 374	1 417
Pohjois-Karjala	874	909	913	950
Keski-Suomi	1 309	1 350	1 342	1 384
Etelä-Pohjanmaa	1 000	1 032	1 024	1 055
Pohjanmaa	863	890	886	914
Keski-Pohjanmaa	344	358	361	376
Pohjois-Pohjanmaa	2 055	2 141	2 143	2 214
Kainuu	417	428	425	435
Lappi	1 047	1 088	1 094	1 137
Manner-Suomi yht.	27 128	28 133	28 165	29 162



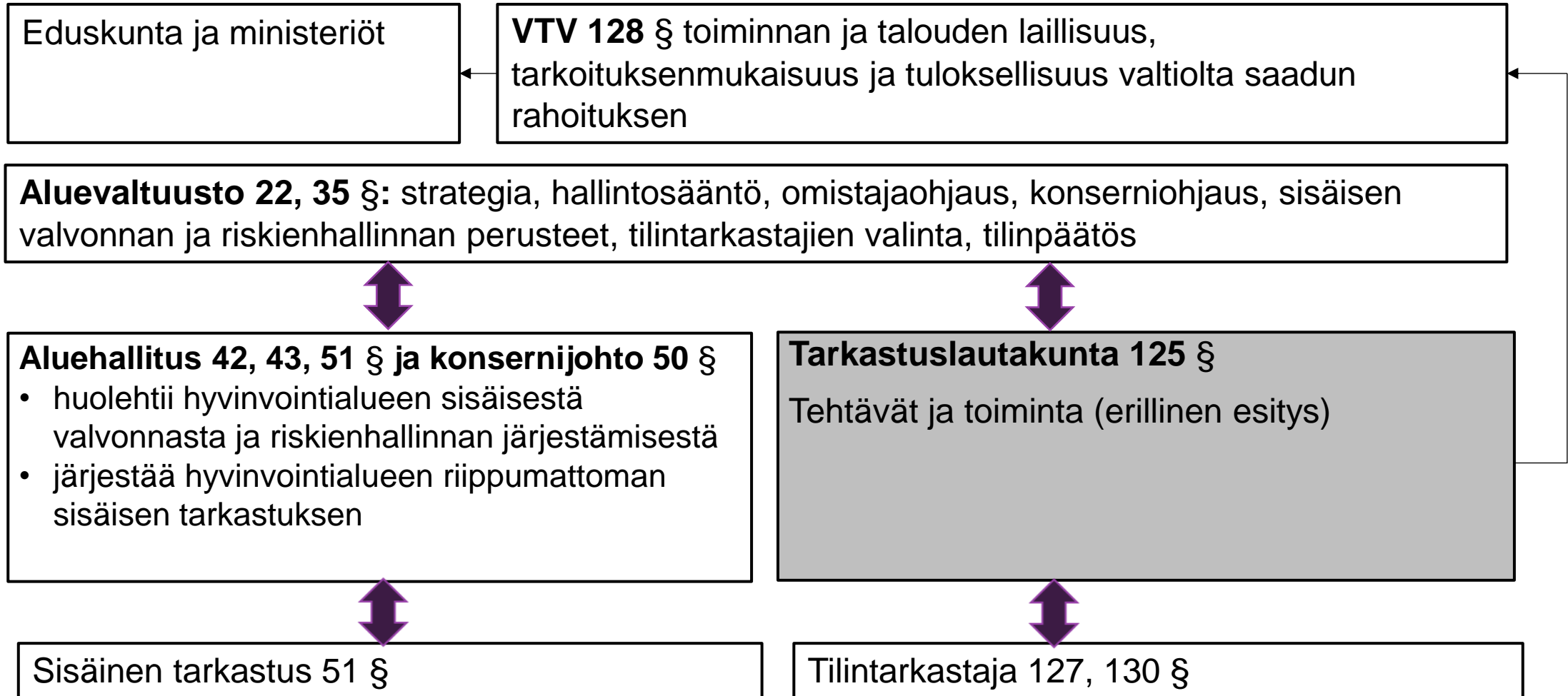
**Satakunnan
hyvinvointialue**

Sisäinen valvonta, tarkastus ja riskienhallinta hyvinvointialueella

Sisäinen tarkastaja Karolina Hentunen



Hyvinvointialueen tarkastus ja arviointi 1/2



Laki hyvinvointialueesta (611/2021) sekä VTV:n muistio 14.10.2021 Tarkastus- ja arviointitoimijoiden roolit ja tehtävät hyvinvointialuekonsernissa sekä sisäisen valvonnan järjestäminen

Hyvinvointialueen tarkastus ja arviointi 2/2



Sisäinen tarkastus

- arvioi sisäisen valvonnan ja riskienhallinnan toimivuutta ja tarkoituksenmukaisuutta
- koordinoi hyvinvointialueen konsernin sisäistä tarkastusta

Tilintarkastus

- tarkastaa hallinnon, kirjanpidon ja tilinpäätöksen
- ottaa kantaa onko hyvinvointialueen sisäinen valvonta ja riskienhallinta sekä konsernivalvonta järjestetty asianmukaisesti



Sisäinen valvonta, tarkastus ja riskienhallinta

Sata-alueella:

Sisäisen valvonnan ja riskienhallinnan perusteet

(AV 28.11.2022 § 114)

Sisäinen valvonta, riskienhallinta, omavalvonta ja sisäinen tarkastus

Hyvä hallinto ja sisäinen valvonta –ohje

(AH 20.11.2023 § 313)

Kokonaisvaltainen riskienhallinnan ohje

(HA-johtaja 20.9.2024 § 29)

Sisäisen tarkastuksen toimintaohje

(AH 19.6.2023 § 191)



Sisäinen valvonta 1/2

Organisaation sisäiset ohjaus- ja toimintaprosesseihin sisältyvät menettely- ja toimintatavat, joiden avulla varmistetaan

- toiminnan tuloksellisuus, tehokkuus ja jatkuvuus
- raportoinnin ja tiedon riittävyys, ajantasaisuus ja luotettavuus
- resurssien ja omaisuuden turvaaminen
- lainsäädännön, päätösten, sääntöjen ja ohjeiden noudattaminen.

Sisäisellä valvonnalla pyritään varmistamaan, että oikea henkilö tai toimielin tekee oikeita asioita oikeaan aikaan oikein.



Sisäinen valvonta 2/2

Sisäinen valvonnan toteutus:

- sisäistä tarkkailu; jatkuvaa toimintaan liittyvää työn ja toiminnan sekä varojen käytön valvontaa
- seuranta; raportointivelvollisuuden asettaminen, raportoinnin valvonta sekä tehtyjen päätösten ja tulosten vertailu
- sisäinen tarkastus.



Sisäinen valvonnan ja riskienhallinnan 3:n linjan malli

**ALUEVALTUUSTO, ALUEHALLITUS, HYVINVOINTIALUEJOHTAJA,
KONSERNIJOHTO**

1. VASTUULINJA
Operatiivinen johto
ja esimiehet

Riskienhallinnan ja sisäisen valvonnan toteuttaminen osana johtamista organisaation tavoitteiden toteuttamiseksi
Operatiiviset yksiköt: toiminta, palvelutuotanto, prosessit

2. VASTUULINJA
Riskienhallinta
turvallisuus, laatu,
lakiasiat

Tukevat johtoa riskienhallinnan toteuttamisessa tehokkaasti ja tuloksellisesti

Erillään palvelutuotannosta

Raportoi johdolle

3. VASTUULINJA
Sisäinen tarkastus
Varmentaa ja arvio riippumattomasti valvonnan ja riskienhallinnan riittävyttä tuottamalla valvontainformaatiota ensisijaisesti hallitukselle

Antaa toimenpidesuosituksia, ei osallistu päätöksentekoon

Lainsäädäntö
Muut valvontaviranomaiset

Lakisääteinen tilintarkastus

Tarkastuslautakunta ja sille valmisteleva henkilö/tiimi



Riskienhallinta – vastuut Sata-alueella

Aluevaltuusto linjaa sisäisen valvonnan ja riskienhallinnan periaatteet, joiden toteutumista aluehallitus valvoo.

Aluehallitus varmistaa hyvän hallinnon ja sisäisen valvonnan ohjeella, että riskienhallinta on osa talousarvio-, päätöksenteko- ja resursointiprosesseja.

Hyvinvointialuejohtaja vastaa riskienhallintaprosessin johtamisesta kiinteänä osana organisaation strategista johtamista hyväksymällä kokonaisvaltaisen riskienhallinnan ohjeen.

Toimialuejohtaja vastaa vastuualueidensa organisaatoriskien arviointiprosessin toteutumisesta sekä niiden hallintakeinojen resursoinnista.

Vastuualuejohtaja huolehtii, että riskin arviointi toteutetaan vastuualuekohtaisesti harmonisoitua arviointityökalua käyttämällä.

Sisäinen valvonta ja riskienhallinta ovat yhdessä osa kaikkia hyvinvointialueen toimintoja, prosesseja ja hankkeita.



Omavalvonta

Omavalvonta on ennakoivaa, toiminnanaikaista ja jälkikäteistä laadun- ja riskienhallinnan varmistamista.

Varmistetaan asiakkaiden yhdenvertaisuus sekä palvelujen saatavuus, jatkuvuus, turvallisuus ja laatu.

Sisältää keinot ja toimet, joilla palvelunjärjestäjä ja palveluntuottaja valvovat, seuraavat ja arvioivat toimintaansa.

Omavalvontaohjelma (AH 25.2.2025 § 74)

Omavalvonta on osa sisäistä valvontaa.

Sisäinen tarkastus



- Aluehallituksen tulee järjestää hyvinvointialueen riippumaton sisäinen tarkastus
- Osa sisäisen valvonnan ja hyvän hallinnon rakenteita
- Työtä määrittelevät kansainväliset ammattistandardit
- Sisäisen tarkastuksen toimintaohje
- Vuosisuunnitelma
 - Hyvinvointialuejohtaja hyväksyy, AH:lle tiedoksi
 - Riskiperusteinen suunnitelma, joka perustuu strategiaan ja tavoitteisiin, laadun- ja riskienarviointeihin, johdon näkemyksiin tarkastuskohdeista ja sisäisen tarkastuksen tunnistamiin riskialueisiin
- Sisäinen tarkastaja, viranhaltija (Strategia ja johtaminen –vastuualue)
 - Raportoi hyvinvointialuejohtajalle
 - Esittelee aluehallitukselle vuosittain yhteenvedon tarkastuksista
- Sisäisen tarkastuksen tehtävänä on varmentaa hyvinvointialueen sisäisen valvonnan toimivuus ja tukea sen kehittämistä

*”Sisäinen tarkastus tukee aluehallitusta ja ylintä johtoa sisäisen valvonnan ja riskienhallinnan järjestämisessä ja hyvinvointialueen tavoitteiden toteuttamisessa.”
(IIA Finland).*



Ulkoinen valvonta

- Hyvinvointialueen lakisääteisten tehtävien tuottamisen asianmukaisuuden varmistaminen.
- Perustuu viranomaista koskevaan lakiin.
- Valvontaviranomaisia
 - Aluehallintovirasto, AVI
 - Sosiaali- ja terveysalan lupa- ja valvontavirasto, Valvira
 - Lääkealan turvallisuus ja kehittämiskeskus, Fimea
 - Säteilyturvakeskus, STUK
 - Eduskunnan oikeusasiamies
 - Valtioneuvoston oikeuskansleri
 - Tietosuojavaltuutettu
 - Valtiontalouden tarkastusvirasto, VTV
 - STM ja SM



**Satakunnan
hyvinvointialue**

Ulkoisen tarkastus hyvinvointialueella

Tarkastuspäällikkö Kirsi Kangasharju



Tarkastuslautakunta

- Tarkastuslautakunta on aluevaltuuston alainen toimielin.
- Lautakunnan puheenjohtajan ja varapuheenjohtajan tulee olla valtuutettuja.
- Tarkastuslautakunnan jäsen ei voi olla hyvinvointialueen tai hyvinvointialueen määräysvallassa olevan yhteisön palveluksessa oleva henkilö.
- Tarkastuslautakunnalla on salassapitoa koskevien säännösten estämättä oikeus saada hyvinvointialueen viranomaisilta ne tiedot ja nähtävikseen ne asiakirjat, joita se pitää tarpeellisina arviointitehtävän hoitamiseksi → lautakuntana kokonaisuudessaan, ei yksittäisellä jäsenellä.
- Hyvinvointialuelaki 128 §: Valtiontalouden tarkastusviraston tarkastusoikeus.



Tarkastuslautakunnan tehtävänä on

Hyvinvointialuelaki 125 §

1. valmistella aluevaltuuston päätettävät hallinnon ja talouden tarkastusta koskevat asiat;
→ kilpailuttaa tilintarkastuksen (tehty vuosille 2023-2026 sekä kaksi yhden vuoden optiokautta)
2. arvioida, ovatko **aluevaltuuston asettamat toiminnan ja talouden tavoitteet** hyvinvointialueella ja hyvinvointialuekonsernissa toteutuneet ja onko toiminta järjestetty **tuloksellisella ja tarkoituksenmukaisella tavalla**;
3. arvioida talouden tasapainotuksen toteutumista tilikaudella sekä taloussuunnitelmassa asetettujen tavoitteiden ja toimenpiteiden riittävyttä talouden tasapainotuksen kannalta;



Tarkastuslautakunnan tehtävänä on

Hyvinvointialuelaki 125 §

4. huolehtia hyvinvointialueen ja sen tytäryhteisöjen tarkastuksen yhteensovittamisesta;
5. valvoa, että 89 §:ssä säädettyä velvollisuutta ilmoittaa **sidonnaisuuksista** noudatetaan, ja saattaa ilmoitukset aluevaltuuston tiedoksi;
→sidonnaisuusrekisterin ylläpito
6. valmistella aluehallitukselle esitys tehtäviään koskeviksi hallintosäännön määräyksiksi sekä arvioinnin ja tarkastuksen talousarvioksi.



Tarkastuslautakunnan tehtävänä on

Hyvinvointialuelaki 125 §

- Laatia arviointisuunnitelma omalle arviointityölleen (tehdään työohjelma koko valtuustokaudeksi ja tarkennetaan aina vuosi kerrallaan).
- Antaa vuosittain aluevaltuustolle arviointikertomus, jossa esitetään arvioinnin tulokset.
- Arviointikertomus käsitellään aluevaltuustossa tilinpäätöksen yhteydessä → 9.6.2025.



Tilintarkastus

Hyvinvointialuelaki 126 §

- Aluevaltuusto valitsee hallinnon ja talouden tarkastamista varten tilintarkastusyhteisön, jonka on määrättävä vastuunalaiseksi tilintarkastajaksi JHT-tilintarkastaja.
- Hyvinvointialueen tytäryhteisön tilintarkastajaksi on valittava hyvinvointialueen tilintarkastusyhteisö, jollei tästä poikkeamiseen ole perusteltua tarkastuksen järjestämiseen liittyvää syytä.
- Tilintarkastajalla on oltava edellytykset riippumattoman ja riittävän laajan tilintarkastuksen toimittamiseen.



Tilintarkastajan tehtävät

Hyvinvointialuelaki 127 §

1. Onko hyvinvointialueen hallintoa hoidettu lain ja aluevaltuuston päätösten mukaisesti;
2. Antavatko hyvinvointialueen tilinpäätös ja siihen kuuluva konsernitilinpäätös sekä toimintakertomus tilinpäätöksen ja toimintakertomuksen laatimista koskevien säännösten ja määräysten mukaisesti **oikean ja riittävän kuvan hyvinvointialueen tuloksesta, taloudellisesta asemasta, rahoituksesta ja toiminnasta**;
3. Ovatko hyvinvointialueen rahoituksen perusteista annetut tiedot oikeita;
4. Onko hyvinvointialueen sisäinen valvonta, sisäinen tarkastus ja riskienhallinta sekä konsernivalvonta järjestetty asianmukaisesti.



Tilintarkastajan tehtävät

Hyvinvointialuelaki 127 §

- **Tilintarkastuskertomus** aluevaltuustolle:
 - esitetään tarkastuksen tulokset sekä voidaanko tilinpäätös hyväksyä ja voidaanko tilivelvollisille myöntää vastuuvapaus.
 - mikäli tilintarkastaja antaa **muistutuksen**:
 - tarkastuslautakunta pyytää asianomaiselta selityksen sekä aluehallituksen lausunnon
 - aluevaltuusto päättää toimenpiteistä, joihin tarkastuslautakunnan valmistelu, tilintarkastuskertomus ja siinä tehty muistutus antavat aihetta
 - hyväksyessään tilinpäätöksen aluevaltuusto päättää vastuuvapauden myöntämisestä tilivelvollisille.



Tarkastuslautakunnan työ käytännössä

- Kokouksiin kutsutaan viranhaltijoita tai asiantuntijoita kuultavaksi arviointisuunnitelman pohjalta.
- Mahdollisuuksien mukaan kokouksien yhteydessä tehdään tutustumiskäyntejä arviointikohteisiin, mikäli se nähdään tarpeelliseksi tai mahdolliseksi arvioinnin tekemiseksi.
- Tarkastuslautakunnan arvioinnin laatuohje ohjaa toimintaa (ohjetta päivitetään tarpeen mukaan).
- Tilintarkastaja tekee yhteistyötä lautakunnan kanssa esittelemällä vuosittain työohjelmansa sekä tarkastustyön tulokset.
- Työnjako: tilintarkastaja vastaa laillisuustarkastuksesta ja lautakunta tarkoituksenmukaisuuden arvioinnista.
- Kokouksia yleensä kerran kuukaudessa (pois lukien kesäloma-aika).



Keskustelua ja kysymyksiä?